

Colima

Realidad: análisis IMCO

Es el estado con menor corrupción en el país.

Situación del estado

Al colocarse en la posición 12 del Índice de Competitividad Estatal 2008, Colima retrocedió un lugar respecto al Índice 2006¹.

El resultado es congruente con la trayectoria competitiva de Colima que se ha mantenido entre las posiciones 11 y 12 desde 2001, con excepción del año 2004 cuando alcanzó la posición 9 (ver gráfica 8-1).

Al comparar el crecimiento promedio real del PIB per cápita de Colima respecto a su trayectoria competitiva en el periodo 2001-2006, observamos que el crecimiento del producto en los últimos tres años no fue suficiente para evitar la ligera disminución en su competitividad (ver gráfica 8-2). Aunque entre 2000 y 2003 cayó el producto por habitante, la competitividad del estado no se vio afectada negativamente. Sin embargo, el crecimiento real del producto por habitante fue ligeramente superior al de las tres entidades más competitivas. Hoy la brecha entre la riqueza por habitante de Colima y la de aquellas entidades representa 72,022 pesos, lo que equivale a los ingresos actuales de los colimenses.

Por otro lado, en relación con la inversión bruta en capital fijo por población económicamente activa, Colima está en la posición 10, ya que recibe 4,124 dólares por PEA (ver gráfica 8-3). Esto quiere decir que la población económicamente activa de Colima recibe 4,542 dólares menos que el estado que mayor inversión recibe (Nuevo León), diferencia que representa 1.1 veces la inversión que recibe cada colimense económicamente activo. Ambas brechas, la de producto y la de inversión son congruentes con la competitividad del estado, pero muestran la magnitud del reto que implica para Colima ubicarse entre las entidades más competitivas, a pesar de estar cerca de las primeras diez.

Entre los factores que contribuyen a mejorar la competitividad del estado (ver gráfica 8-4) destacan:

→ Sistema de derecho confiable y objetivo y Sectores precursores de clase mundial: ocupan el lugar 5 y están por arriba de la media nacional en 23% y 30% respectivamente.

Otros factores que contribuyen a la mejora competitiva, pero en los que se encuentra más cerca de la media, son:

→ Manejo sustentable del medio ambiente y Mercados de factores eficientes: ocupa el lugar 8 y está por encima de la media nacional en 17% y 11%, respectivamente.

→ Sociedad incluyente, preparada y sana y Economía estable y dinámica: ocupa el lugar 12 y está 13% y 11% por encima de la media nacional, respectivamente.

Por otro lado, los factores que le restan competitividad a Colima son:

→ Sistema político estable y funcional: ocupa el lugar 24 y está 21% por debajo de la media nacional.

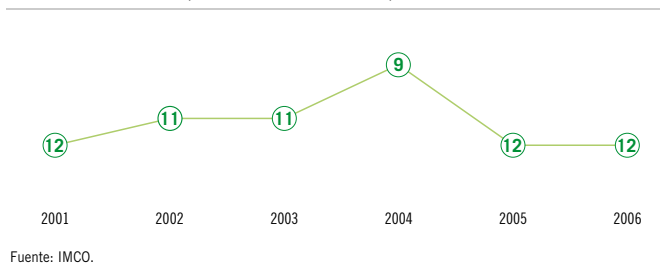
→ Sectores económicos en vigorosa competencia: ocupa el lugar 19 y está 23% por debajo de la media nacional.

→ Gobiernos eficientes y eficaces: ocupa el lugar 18, y está 6% por debajo de la media nacional.

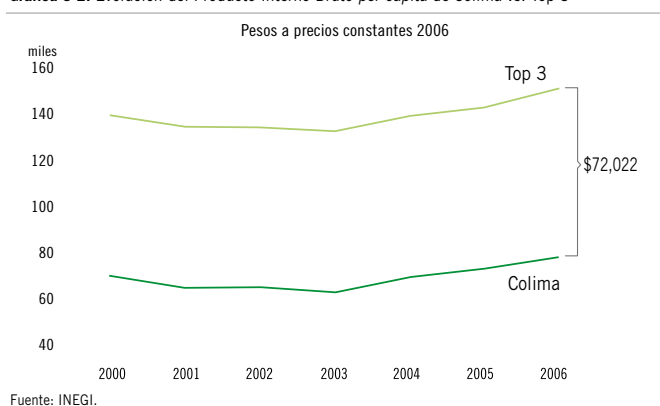
→ Aprovechamiento de las relaciones internacionales: ocupa el lugar 16 y está 17% por debajo de la media nacional.

La competitividad de Colima se caracteriza por estar dividida en tres, ya que cuenta con factores en los que está por encima de la media y

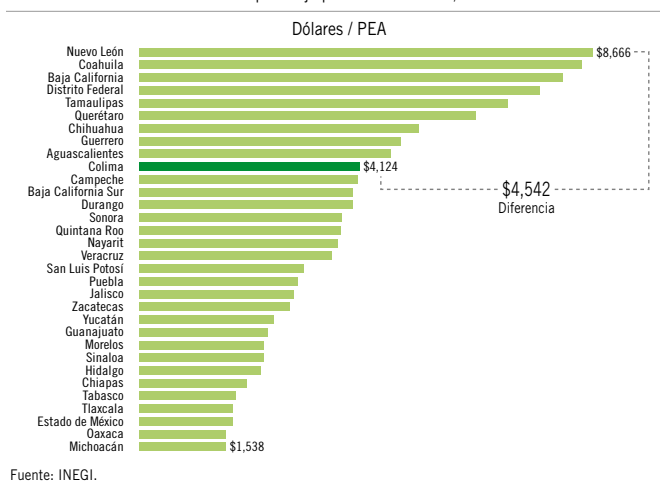
Gráfica 8-1: Posición competitiva de Colima en el tiempo



Gráfica 8-2: Evolución del Producto Interno Bruto per cápita de Colima vs. Top 3



Gráfica 8-3: Formación Bruta de Capital Fijo por PEA de Colima, 2006



Fortalezas

- ↑ Es el estado con mejor percepción sobre seguridad.
- ↑ Es la entidad con más áreas naturales protegidas como porcentaje de su territorio.
- ↑ Es el estado con mejor índice de gestión de trámites empresariales.

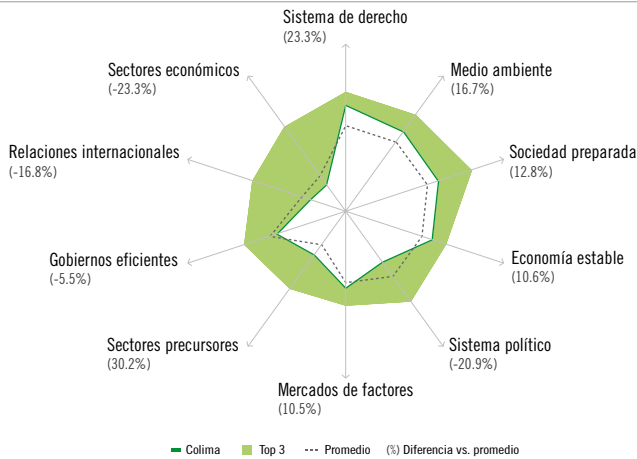
Debilidades

- ↓ El estado con mayor número de especies en peligro de extinción.
- ↓ Es el cuarto estado con menor ingreso promedio de la mujer.
- ↓ Es el cuarto estado con menor transparencia informativa.

¹El Índice de Competitividad Estatal 2008 incluye datos al corte de 2006 (últimos datos disponibles). Los datos del índice 2006 son al corte de 2003.



Gráfica 8-4: Colima vs. Top 3 en cada subíndice, 2008



Fuente: IMCO.

en los primeros lugares, en otros factores se encuentra cerca de la media y en otros donde tiene grandes rezagos y se ubica por detrás de la mayoría de las entidades. Para recuperar la competitividad que había logrado hace un par de años Colima debe disminuir la desventaja que tiene en los subíndices más atrasados (Sectores económicos en vigorosa competencia, Sistema político estable y funcional y Aprovechamiento de las relaciones internacionales). En relación con los ocho estados de la región Centro-Occidente, Colima ocupa la segunda posición.

Desempeño por subíndice y fuentes de cambio 2006-2008

A continuación se explican los cambios en las calificaciones de cada uno de los subíndices de competitividad 2008 para Colima respecto de los resultados de 2006 (ver gráfica 8-5).

Sistema de derecho confiable y objetivo

Colima subió un lugar, alcanzando la quinta posición; lo anterior se debe a:

- La creación de un órgano de transparencia.
- La disminución de los mercados informales en 17%.
- La mejora del 17% en el índice de imparcialidad de los jueces.
- Subir al primer lugar en el índice de corrupción y buen gobierno.
- Mantener el primer lugar en la percepción sobre seguridad, a pesar de la caída del indicador.

Pese a las mejoras, Colima también tuvo retrocesos, como el aumento de 9% en la duración de los procedimientos mercantiles; también le restaron calificación al subíndice los indicadores de calidad institucional de la justicia e incidencia delictiva, pues la mejoría que mostró fue menor al promedio del resto de los estados.

Manejo sustentable del medio ambiente

Cayó a la posición 8 luego de retroceder dos lugares, esto como consecuencia de:

- Una caída del 13% en el volumen de aguas residuales tratadas.
- Un aumento importante en la generación de residuos peligrosos al año.
- El incremento del número de emergencias ambientales, pasando de 2 a 4 al año.
- Un menor aumento en el porcentaje de disposición de residuos sólidos

Gráfica 8-5: Posición competitiva de Colima en cada factor



Fuente: IMCO.

dos en rellenos sanitarios, en comparación con el resto de los estados.

A pesar de lo anterior Colima tiene avances notables en algunos indicadores como un aumento de 61% en la tasa de reforestación anual, la certificación de 74% más empresas como "limpias", y la reducción de 48% en la sobreexplotación de acuíferos. Además es la entidad con más áreas naturales protegidas como porcentaje de su territorio.

Sociedad incluyente, preparada y sana

La mayor caída en los subíndices, bajando seis posiciones, para quedar en el lugar 12; esto fue provocado por:

- El aumento de 37% en las muertes provocadas por malnutrición.
- La disminución del tiraje de periódicos diarios en 23%.
- La baja de 27% en la población ocupada con estudios superiores, maestría y doctorado.

Aunque tuvo retrocesos, también hubo avances, como: el aumento de 2% en la eficiencia terminal en secundaria, 114% de más computadoras por habitante, incrementó en 5.6% el grado promedio de escolaridad y redujo en 37% el coeficiente de desigualdad de ingresos, entre otros.

Economía estable y dinámica

Aumentó dos lugares, ocupando la posición 12 del ranking; este aumento se debió a:

- El aumento de la tasa real de crecimiento compuesta del PIB de los últimos tres años, de 0.8 a 2.9%.
- La reducción del 40% de la variabilidad del crecimiento del PIB.
- El aumento en el porcentaje del saldo de la deuda como proporción del PIB, entre los más equilibrados del país.
- El mantener la calificación del riesgo de la deuda, mientras que otros estados la empeoraron.

Aunque estos son avances importantes, cabe mencionar que Colima: aumentó en sólo 16% el número de créditos hipotecarios ejercidos por PEA, mientras que el promedio nacional aumentó 56%. Además incremento 34% los egresos destinados a deuda pública como proporción de los ingresos por participaciones estatales y sufrió un 15% de mayor variabilidad en la inflación.

Sistema político estable y funcional

Colima descendió al lugar 24 para obtener la peor posición de todos los subíndices, esto es resultado de:

- Un menor aumento en el porcentaje de curules del partido en el

- poder en el Congreso, en comparación con el resto de los estados.
- Mantuvo una de las calificaciones más bajas en la variable de “transferencia del poder” por no tener alternancia en los últimos 18 años.

Pese a estos retrocesos obtuvo una mejora del 24% en el índice de concentración política de Herfindahl. Además, Colima no ha extendido el periodo gubernamental de sus presidentes municipales.

Mercados de factores eficientes

Mantuvo la octava posición a pesar de avanzar en:

- La disponibilidad de capital que creció 70%.
- La productividad laboral aumentó 17%.
- El número de tractores por hectárea, que disminuyó en menor proporción que los demás estados.

Por otro lado, Colima presentó algunos retrocesos como:

- La reducción del 2% en la venta de inmuebles como porcentaje del PIB.
- La caída del 11% en la densidad de las tierras agrícolas por trabajador.
- La disminución del 25% en la productividad de los activos.
- El menor avance en la productividad agrícola, en comparación con el resto de los estados.

Sectores precursores de clase mundial

Adelantó tres posiciones, ubicándose en el quinto lugar, como consecuencia de:

- Incrementar el número de líneas telefónicas fijas y móviles en 56%.
- Aumentar en 17% el número de contratos (cheques, ahorros y depósitos a plazo) por PEA.
- Incrementar en 64% el número de usuarios de internet a 281 por cada 1,000 habitantes.
- Incrementar en 45% la carga portuaria.

A pesar de los avances, Colima retrocedió 48% en la penetración del sistema financiero privado (cartera de crédito vigente/PIB), y disminuyó el número de destinos aéreos.

Gobiernos eficientes y eficaces

Ascendió cinco posiciones para alcanzar el lugar 18, esto se debió al avance en los siguientes indicadores:

- Logró el primer lugar en opiniones positivas sobre la gestión de trámites empresariales (avanzó 49%).
- Mejoró el índice de opinión empresarial sobre el marco regulatorio en 13%.
- Se incrementó en 143% el porcentaje de inversión sobre el gasto total del gobierno.
- Subió once posiciones en los ingresos recaudados como proporción del gasto asociado, pasando de 0 a 8.4 pesos.

Colima también retrocedió en algunos indicadores, como: el índice de transparencia informativa de los estados al caer 37%, una extensión de los días para la apertura de un negocio de 30 a 32 y en los cobros por trámite aumentaron 30%.

Aprovechamiento de las relaciones internacionales

Factor donde tuvo el mayor crecimiento, subió ocho lugares y quedó en la posición 16; lo anterior se debió a que en cada indicador mantuvo o mejoró su calificación; los crecimientos más importantes fueron:

- El incremento del 295% de la inversión extranjera directa como porcentaje del PIB.
- El incremento del comercio con los EUA sin volverse excesivamente dependiente.
- El aumento del 12% de los ingresos por turismo.

- El crecimiento del 24% en el tráfico de llamadas de larga distancia internacional.
- El incremento del 166% en correspondencia enviada y recibida.
- El aumento del 99% en las entradas y salidas de personas del o hacia el extranjero.

Sectores económicos en vigorosa competencia

Bajó cuatro posiciones para ubicarse en el lugar 19, como consecuencia de:

- La disminución del 63% en el número de empresas grandes.
- Un menor avance en comparación con el resto de los estados en el coeficiente de invención y en el número de empresas con ISO 9000.

No obstante su caída, Colima aumentó el número de investigadores por PEA en 85%, incrementó su PIB servicios en 0.5% y creció en 14% el valor agregado de la maquila de exportación.

Conclusión

En suma, Colima perdió posiciones en cuatro factores, se mantuvo en la misma posición en uno y avanzó en cinco. El efecto neto fue el descenso de una posición en el Índice de Competitividad Estatal 2008. Lo anterior se debió principalmente a la caída en la calificación de los subíndices Sectores económicos en vigorosa competencia, Sociedad incluyente, preparada y sana, y Manejo sustentable del medio ambiente. El aumento en la calificación de Aprovechamiento de las relaciones internacionales, Gobiernos eficientes y eficaces, y Sectores precursores de clase mundial, evitó una mayor caída en el índice general. Al final, Colima mejoró 5% su calificación en el Índice de Competitividad Estatal 2008 respecto a 2006, lo que significa que el estado avanzó respecto a sí mismo y lo hizo al mismo ritmo que el promedio de los estados.

Lo que destaca de este resultado es que pesar del buen desempeño económico provocado por importantes avances en turismo, captación de inversión extranjera y logística, el estado retrocedió en materia ambiental (mayores emergencias ambientales y más residuos peligrosos generados, entre otros), así como en cuestiones de infraestructura básica y previsión social (muertes provocadas por malnutrición). También sorprende el resultado final, dado el avance en la eficiencia del gobierno del estado y la mejora en su administración de la justicia y seguridad (convirtiéndose en el estado más seguro).

Colima

Aspiraciones en palabras del Gobierno del Estado

Visión de competitividad

El gobierno del estado de Colima trabaja para posicionar a la entidad como un centro logístico de clase mundial, que sea consistente con el desarrollo de otros sectores económicos prioritarios.

Apuestas

- Sector energético
- Agroalimentario
- Minería
- Turismo
- Construcción
- Industria y tecnologías de la información
- Logístico (ambicioso proyecto de planeación titulado "Programa Estatal de Desarrollo Urbano 2004-2009", con una visión al año 2030, y que abarca 10 proyectos de infraestructura con una inversión estimada en 32.6 mil millones de pesos dentro del inventario federal de proyectos de infraestructura).

- El puerto de Manzanillo, principal puerto mexicano en cuanto a carga contenerizada
- Conectividad tecnológica
- Creación de reservas territoriales

Otros sectores transversales clave para el desarrollo de los proyectos estratégicos son:

- Fomento Competitivo a las PYMES
- Gobierno Competitivo e Innovador: IFAT
- Sistema Estatal de Innovación
- Integración Económica del Estado: Polos Regionales y Capital Logístico

Agenda prioritaria para la competitividad

Generales

Sectores prioritarios para Colima, con proyectos y acciones específicas, son: Desarrollo Logístico Portuario, Sector Energético y Tecnologías de la Información.

Del Programa Colima Competitivo se derivan 82 programas. La Comisión Ejecutiva de Competitividad está integrada por los tres niveles de gobierno y representantes del sector empresarial, social y académico, y constituye la instancia responsable de la definición de prioridades y de ajustes al programa, así como de la asignación y supervisión de responsabilidades ejecutivas. Sus principales acciones se pueden dividir en:

Proyectos transversales

- Infraestructura
 - Construcción del gasoducto Manzanillo-Guadalajara.
 - Construcción del nuevo puerto en el segundo vaso lacustre de la laguna de Cuyutlán.
 - Red ferroviaria en el segundo vaso lacustre de la laguna de Cuyutlán.

- Construcción de un libramiento ferroviario de Guadalajara a Aguascalientes para no cruzar por Irapuato.
- Creación del Recinto Fiscalizado Estratégico del Estado de Colima.
- Construcción del tramo de 58 kilómetros de la carretera de cuatro carriles en el corredor Guadalajara-Manzanillo.
- Educación
 - Fortalecimiento de competencias técnico-pedagógicas de directivos y docentes de la educación inicial y básica.

Proyectos estratégicos

- Clusters
 - Desarrollo del Cluster Energético en Manzanillo: Terminal de Gas Natural Licuado. Esta obra empezará a operar en 2010 y permitirá potenciar la central eléctrica de Manzanillo.
 - Construcción de un tecno-parque con infraestructura para Tecnologías de la información, Biotecnología, Energías renovables y Logística.

Principales frenos de competitividad

Generales

- Falta de compromiso de los principales actores debido a la escasa cultura en materia de competitividad. Se requiere una profunda campaña de difusión sobre: a) el concepto de competitividad, b) la necesidad de mejorar la competitividad para registrar un mayor crecimiento económico en un entorno de globalización, y c) el diseño claro de políticas públicas y líneas de acción que generen un avance en la competitividad del estado.
- Priorizar el tema de la competitividad en la agenda pública.
- Por parte del sector privado, fomentar la integración empresarial y la cultura global de negocios.
- Mejorar los procesos de planeación estratégica del desarrollo económico y el análisis prospectivo, con el fin de visualizar un panorama de largo plazo.
- En cuanto a proyectos de infraestructura de alto impacto, se identifican los siguientes problemas:
 - Falta de coordinación vertical (entre los tres niveles de gobierno) y horizontal (entre las secretarías y los otros organismos), en relación con las metas y objetivos planteados.
 - Falta de una visión integral que permita el aprovechamiento de sinergias.
 - Concentración de las decisiones a nivel federal, con pocas he-

rramientas en los estados para participar en la toma de decisiones.

- Falta de respuestas a las demandas sociales que comprometen la materialización de los proyectos.
- Una regulación excesiva y un marco jurídico inadecuado que entorpecen el desarrollo de los proyectos, especialmente en materia ambiental.

Federación

Coordinación

- Falta de consistencia entre las prioridades de la Federación y del estado para impulsar el desarrollo de proyectos de alto impacto.

Legislación

- Falta de control fiscal para generar incentivos a las inversiones para infraestructura, ya que están bajo el control federal.
- El suministro de insumos energéticos, la explotación minera y de otros recursos naturales, así como el aprovechamiento de zonas federales y permisos ambientales, no necesariamente convergen con la legislación del estado.

Municipios

Administración (capacidades)

- Falta una profesionalización de los funcionarios públicos.



- Mejor visión de gobierno de los presidentes municipales en cuanto a las gestiones y obras que mayor impacto tendrían sobre el crecimiento y desarrollo económico del municipio.
- Poca planeación por parte de los municipios, se concentran primordialmente en la parte ejecutiva y operativa.

Regulación

- Excesiva regulación en los trámites municipales.
- Baja capacidad de respuesta de los ayuntamientos para sistematizar los procesos burocráticos y resolver las necesidades de infraestructura.

Coordinación

- Distintos tiempos políticos entre lo estatal y lo federal, así como una administración diferente en lo relativo a la hacienda pública, limitan los grados de acción de los municipios.

Urbanización

- Profundizar el concepto de ciudad moderna, eficiente y competitiva; mejorar en materia de vocación económica y tamaño óptimo de las ciudades.
- Institutos de planeación para incrementar la calidad de vida a partir de una mejoría en el trazo urbano, incluyendo un transporte público eficiente, vialidades consistentes con la proyección de largo plazo del parque vehicular, espacios verdes y el desarrollo del concepto de ciudades sustentables, así como el saneamiento de las aguas residuales y los desechos de residuos sólidos; una mayor aplicación de las tecnologías de la información para el desarrollo de las ciudades.
- Es necesario definir criterios para establecer el uso del suelo, tanto urbano como rural, y obligar a su cumplimiento para evitar un deterioro en la calidad de vida.

¿Qué está haciendo Colima para fortalecer el Estado de Derecho?

Seguridad ciudadana

La Policía Estatal Preventiva tiene 5 programas y acciones en marcha:

- Operativos conjuntos e independientes (trabajo en equipo con otras instancias de seguridad del estado).
- Revisión de personas y vehículos (mayor detención de delincuentes).
- Zonificación (el estado fue dividido en zonas para un mejor control).
- Policía de proximidad (cada ciudadano tendrá el teléfono de su comandante de zona).
- Evaluación continua (capacitación).

Poder Judicial y procuración de justicia

El Supremo Tribunal de Justicia cuenta con varios programas, entre los que destacan:

- Rotación periódica de jueces, actuarios y secretarios de acuerdos.
- Catálogo de puestos con determinados perfiles para satisfacer las necesidades laborales de los juzgados.
- Visitas e inspecciones sistemáticas y periódicas a los diferentes juzgados del estado.
- Capacitación en formación judicial especializada.
- Proyectos de reforma en materia civil y penal tendientes a reducir

los términos.

- Identificación sistemático-estadística para fundamentar y motivar las decisiones.
- Se publica un anuario de asuntos jurídicos relevantes y una revista jurídica mensual.
- Certificación ISO 9001-2000.
- El Supremo Tribunal de Justicia cuenta con una página de internet en la cual se publica la lista de acuerdos de todos los juzgados, así como del Tribunal del Estado de Colima.

Registro Público de la Propiedad

- Expedición de certificados de gravámenes a través del sistema informático a distancia por medio de los quioscos electrónicos. En la actualidad se cuenta con 23 quioscos.
- Los notarios del estado pueden registrar y expedir el segundo aviso preventivo relativo a la firma de la escritura, así como las escrituras de los contratos de créditos del Infonavit mediante los quioscos.
- 10 indicadores contenidos en el proyecto de modernización del Registro Público de la Propiedad y del Comercio, destacando: digitalización del acervo documental, propuesta de reformas legales, reingeniería de procesos y actualización de equipo de cómputo, entre otros.

Formulación y seguimiento de la agenda de competitividad

Elaboración de la agenda

- Etapa: Concluida en etapa de implementación.
- Inicio: Finales de 2006.
- Duración: 6 meses, se lanzó el 21 agosto de 2007.
- Nombre de la agenda: Programa Regional de Competitividad para el Desarrollo Sustentable del Estado de Colima (82 programas y proyectos estratégicos en actividades clave).
- Responsable de la elaboración: Lic. José Ignacio Peralta Sánchez, secretario de Fomento Económico
- ¿Dónde se consulta? www.sefome.gob/colimacompetitivo
- Descripción y método: La base del Programa Regional de Competitividad es el Plan Estatal de Desarrollo (2004-2009) y el Tercer Informe de Gobierno; partiendo de esto, se trabajó con una visión compartida entre trabajo de gabinete y trabajo de campo. El trabajo de gabinete consistió en: análisis sistémico documental y estadístico comparativo a nivel internacional, nacional y regional; estudio de programas y lineamientos de políticas públicas nacionales y regionales. Dentro del trabajo de campo se realizaron: reuniones de trabajo; encuestas sectoriales, y entrevistas con productores,

empresarios, industriales, académicos y funcionarios públicos.

- Información de partida: Plan Estatal de Desarrollo (2004-2009) y Tercer Informe de Gobierno. Estudio de programas y lineamientos de políticas públicas nacionales y regionales.

Participantes en la construcción de la agenda

- Instituciones involucradas: Gobierno del estado, representantes de organismos empresariales, sector educativo y laboral (Canaco, Coparmex, Cmic, Canadevi, Canaric, Universidad de Colima, Tec Milenium) y Secretaría del Trabajo.

Implementación, seguimiento y evaluación

- Responsables: Comisión Ejecutiva de Competitividad.
- Mecanismos: Actualmente se está trabajando con una cartera de 82 programas y proyectos estratégicos para darle seguimiento a la agenda de competitividad.
- Indicadores específicos: Los sectores económicos prioritarios que se pretende monitorear
 - Fomento Competitivo a las Pymes
 - Desarrollo Logístico Portuario

- Turismo
- Sector de Agro-negocios
- Sector Minería
- Construcción
- Gobierno Competitivo e Innovador: IFAT
- Sistema Estatal de Innovación
- Tecnologías de la Información y Telecomunicaciones
- Integración Económica del Estado de Colima: Polos Regionales y Capital Logístico

→ Frecuencia de revisión: Mensual, y posteriormente trimestral.

Ciclos políticos

→ Blindaje político: Los miembros de la Comisión Ejecutiva son re-

presentantes de organismos empresariales y de los sectores educativo y laboral, lo que garantiza la continuidad. También hay una solicitud de la Universidad de Colima de crear un Centro de Competitividad que genere indicadores estatales oportunos para evaluar el desempeño del programa.

Destaca:

→ Colima cuenta con una Comisión Ejecutiva de Competitividad en su mayoría representada por el sector social, académico y empresarial. Colima cuenta con una Visión 2030.

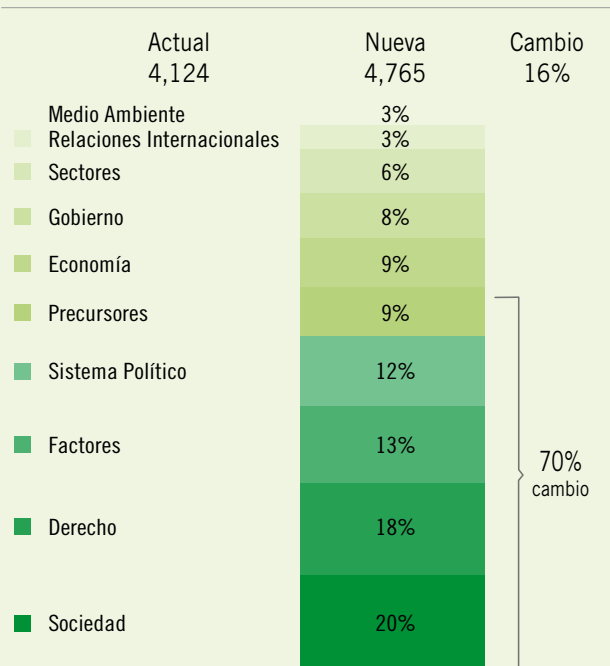
Colima

Aspiraciones y realidad

Elementos de análisis para construir la agenda prioritaria de Colima

En esta sección, se presentan algunas recomendaciones generales que se desprenden del análisis de los resultados de Colima y que pueden ser útiles como una primera aproximación para definir una agenda prioritaria para el estado. Con nuestro modelo de competitividad, podemos hacer conjeturas razonables sobre cuánto ganaría el estado ante mejoras en cada uno de los factores. De ese modo, si el estado mejorara 10% en todos sus indicadores, la inversión por integrante de la población económicamente activa (PEA) pasaría de 4,124 a 4,765 dólares, un aumento de 16%. En la gráfica 8-6 se ilustra que 70% del aumento total proviene de cinco subíndices principalmente: Sociedad incluyente, preparada y sana; Sistema de derecho confiable y objetivo; Mercados de factores eficientes; Sistema político estable y funcional; Sectores precursores de clase mundial. Asimismo, la tabla 8-1 muestra las principales oportunidades de cambio para Colima en dichos factores suponiendo que el resto de los estados se mantienen sin cambio.

Gráfica 8-6: Inversión Adicional/PEA por 10%



Fuente: IMCO.

Tabla 8-1: Mejoras en el corto plazo

Posición actual	Principales áreas de mejora en factores donde pueden haber mayores cambios en el corto plazo	Posiciones ganadas con 10% de mejora
24	Tiempo empleado en transporte intraurbano	4
11	Densidad de tierras agrícolas por trabajador	3
15	Índice de funcionalidad política	7
13	Duración procedimientos mercantiles	9
8	Calidad institucional de la justicia	6
6	Eficiencia en la ejecución de sentencias	5
28	Eficiencia terminal en secundaria	18
12	Grado promedio de escolaridad	9
15	PEA con estudios superiores y posgrado	9
6	Tasa neta de participación laboral de la mujer	5

Fuente: IMCO.

Aspiraciones y realidad

A continuación se contrastan las aspiraciones estratégicas y transversales (según lo establecido en la sección anterior) con las ventajas y restricciones relativas que tienen para lograrlas. Para el análisis, consideramos que un estado tiene una ventaja relativa en un indicador si su posición en el mismo es más alta que la posición general del estado. De ese modo, Colima tiene una ventaja relativa en todos los indicadores donde se coloca en posiciones superiores a la 12 (de la 1a a la 11) y una restricción o desventaja relativa en los indicadores donde su posición esté por debajo o en la misma posición (12 a la 32). Además de las ventajas relativas se considera un segundo criterio de ventajas o desventajas absolutas cuando un indicador del estado se encuentra más de 20% por arriba o por debajo de la media de los estados (la distancia respecto a la media se muestra entre paréntesis).

A partir del análisis de la tabla 8-2, se observa que Colima ha escogido áreas que tienen un sentido estratégico acertado en términos de sus fortalezas relativas y absolutas. Sin embargo entre las seis aspiraciones estratégicas del estado la del cluster de minería presenta mayores retos debido a las desventajas que presenta en cuanto al porcentaje de inversión sobre gasto total del gobierno, la capacidad de negociación sindicato-empresa y la generación de residuos peligrosos.

Por otro lado, en cuanto a los mayores cambios en el corto plazo, Colima presenta las mayores oportunidades en mejorar la procuración de justicia y la educación. Ambos temas se encuentran explícitos dentro de sus proyectos transversales en su agenda de competitividad.



Tabla 8-2: Proyectos de la entidad, ventajas y retos

Aspiraciones	Ventajas relativas	Restricciones / retos
<ul style="list-style-type: none"> Logística <ul style="list-style-type: none"> → 10 proyectos de infraestructura inversión estimada en 32.6 mil millones de pesos → Manzanillo 	<ul style="list-style-type: none"> Aeropuertos con pistas asfaltadas, lugar 1 Red carretera avanzada, lugar 2 Correspondencia, lugar 3 Carga portuaria, lugar 5 de 17 estados Red carretera asfaltada, lugar 7 Número de vuelos, lugar 10 	<ul style="list-style-type: none"> Destinos aéreos, lugar 27 Distancia al mercado exterior, lugar 29 Productividad de las telecomunicaciones, lugar 30
<ul style="list-style-type: none"> Alta tecnología <ul style="list-style-type: none"> → Tecnologías de información → Biotecnología 	<ul style="list-style-type: none"> Percepción sobre seguridad, lugar 1 Presencia banca comercial, lugar 4 Usuarios de Internet, lugar 5 Investigadores por PEA, lugar 5 Número de vuelos e Inversión extranjera directa, lugar 10 en ambos 	<ul style="list-style-type: none"> Coeficiente de invención, lugar 14 PEA con estudios superiores, lugar 15 PEA con capacitación, lugar 21 Productividad neta de los activos, lugar 25
<ul style="list-style-type: none"> Energético <ul style="list-style-type: none"> → Manzanillo: Terminal de Gas Natural Licuado → Energías renovables 	<ul style="list-style-type: none"> Empresas certificadas como "limpia", e Investigadores por PEA, lugar 5 en ambos Índice de eficiencia en la ejecución de sentencias, lugar 6 Demandantes de conflicto laboral, y PEA cuyos salarios son negociados por sindicatos lugares 9 y 12 respectivamente 	<ul style="list-style-type: none"> Productividad laboral y valor agregado de la maquila de exportación, lugar 16 en ambos PIB Industrial, lugar 22 Capacidad de negociación sindicato-empresa, lugar 24 Productividad de energía, lugar 29
<ul style="list-style-type: none"> Turismo 	<ul style="list-style-type: none"> Áreas naturales protegidas, lugar 1 Entradas y salidas de personas del o hacia el extranjero 5 PIB Servicios, lugar 8 Número de vuelos, lugar 10 Incidencia delictiva, lugar 11 	<ul style="list-style-type: none"> Tráfico de llamadas de larga distancia internacional, lugar 13 Ingresos por turismo, lugar 14 Distancia al mercado exterior, lugar 29
<ul style="list-style-type: none"> Minería 	<ul style="list-style-type: none"> Degradación de suelos, lugar 5 Emergencias Ambientales, lugar 9 Conflicto laboral, lugar 9 Disponibilidad de capita, lugar 9 	<ul style="list-style-type: none"> Porcentaje de inversión sobre gasto total del gobierno, lugar 19 Capacidad de negociación sindicato-empresa, lugar 24 Generación de residuos, lugar 29
<ul style="list-style-type: none"> Agroalimentario 	<ul style="list-style-type: none"> Sin terrenos áridos y secos Longitud de la red ferroviaria, lugar 4 Degradación de suelos, lugar 5 Productividad agropecuaria, lugar 7 Densidad tierras agrícolas por trabajador, lugar 11 	<ul style="list-style-type: none"> Relación de producción agrícola y consumo de agua en la agricultura, lugar 16 Sobre-explotación de acuíferos, lugar 16 Mecanización del campo, lugar 16
<ul style="list-style-type: none"> Transversales: Infraestructura, Innovación, Pymes, Educación 	<ul style="list-style-type: none"> Gestión de trámites empresariales, lugar 1 Calidad institucional de la justicia, lugar 8 Becas, lugar 2 Investigadores por PEA, lugar 5 Penetración informática, lugar 12 Usuarios de Internet, lugar 5 Población con agua potable, lugar 3 Red carretera asfaltada, lugar 7 	<ul style="list-style-type: none"> PEA con estudios superiores y capacitada, lugares 15 y 21 respectivamente Aguas residuales tratadas, lugar 15 Disposición de residuos sólidos en rellenos sanitarios y Porcentaje de Inversión sobre gasto total del gobierno, lugar 19 Muertes provocadas por malnutrición, lugar 26 Transparencia informativa de los estados, lugar 29

Fuente: IMCO.