

Quintana Roo

Realidad: análisis IMCO

Es el estado que mayor porcentaje de sus ingresos obtiene por turismo y la entidad con el sector de servicios más grande del país en proporción a su PIB.

Situación del estado

Al colocarse en el lugar 11 en el Índice de Competitividad Estatal 2008, Quintana Roo perdió tres posiciones con respecto al Índice 2006¹.

Por primera vez desde el 2001, Quintana Roo ha dejado de estar entre las diez primeras posiciones en el ranking de competitividad (ver gráfica 23-1). Aunque con altibajos, la entidad se había mantenido entre la sexta y décima posición en el tiempo, siendo la posición actual la peor.

La disminución real del PIB per cápita de Quintana Roo en los últimos dos años coincidió con un deterioro en su posición en el ranking de competitividad (ver gráfica 23-2). Para el resto del período en estudio el PIB por habitante se mantuvo estancado mientras que la competitividad del estado aumentó ligeramente. En los últimos seis años, el crecimiento de los ingresos por habitante de Quintana Roo fue inferior al de las tres entidades más competitivas. Con ello, la brecha entre el PIB por habitante de Quintana Roo y el de aquellas entidades asciende a 38,225 pesos, monto equivalente al 30% del ingreso actual de los quintanarroenses.

Por su parte, el indicador de inversión fija bruta por integrante de la población económicamente activa (PEA) coloca a Quintana Roo en la posición 15, con 3,764 dólares (ver gráfica 23-3). Con ello, cada integrante de la PEA en Quintana Roo recibe 4,901 dólares menos que el estado que mayor inversión recibe (Nuevo León). En otras palabras, las personas en edad productiva de Nuevo León reciben anualmente 1.3 veces más inversión que los habitantes de Quintana Roo. Lo anterior muestra el buen desempeño del estado en el uso de sus ventajas competitivas, pues a pesar de una menor inversión relativa logra un buen desempeño en competitividad.

Entre los factores que contribuyen a mejorar la competitividad del estado (ver gráfica 23-4) destacan:

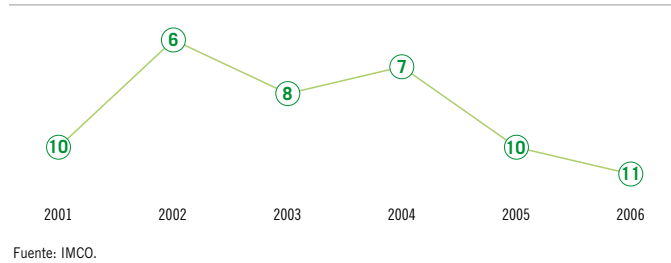
- Aprovechamiento de las relaciones internacionales: ocupa el segundo lugar y casi duplica la calificación de la media nacional.
- Sociedad incluyente, preparada y sana: ocupa el cuarto lugar y está 34% por encima de la media nacional.
- Sectores económicos en vigorosa competencia: ocupa el lugar 5 y está 58% por encima de la media nacional.
- Sectores precursores de clase mundial: ocupa el lugar 8 y está 26% por arriba de la media nacional.
- Manejo sustentable del medio ambiente y Mercados de factores eficientes: ocupa en ambos el lugar 9 y está 15% y 6% por encima de la media nacional, respectivamente.

Los factores que frenan la competitividad de Quintana Roo destacan por estar entre los últimos diez lugares. Estos son:

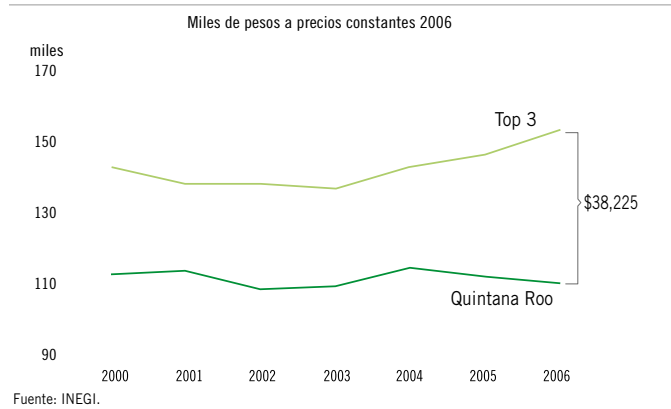
- Sistema político estable y funcional: ocupa el último lugar y está 75% por debajo de la media nacional.
- Economía dinámica y estable: ocupa el lugar 23 y está 8% por debajo de la media nacional.
- Sistema de derecho confiable y objetivo y Gobiernos eficientes y eficaces: ocupa en ambos el lugar 22 y está 7% y 15% por debajo de la media nacional, respectivamente.

La competitividad de Quintana Roo está polarizada; sobresale de la media nacional en seis subíndices, ubicándose entre las primeras diez

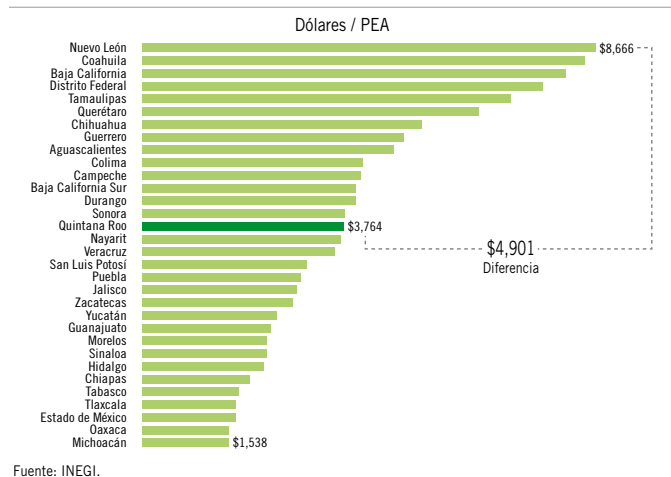
Gráfica 23-1: Posición competitiva de Quintana Roo en el tiempo



Gráfica 23-2: Evolución del Producto Interno Bruto per cápita de Quintana Roo vs. Top 3



Gráfica 23-3: Formación Bruta de Capital Fijo por PEA de Quintana Roo, 2006



Fortalezas

- ↑ Es el estado con menos muertes provocadas por malnutrición en proporción a su población
- ↑ Es el estado con mayor esperanza de vida al nacer.
- ↑ Es el estado con mayor número de empresas grandes en relación a su población económicamente activa.

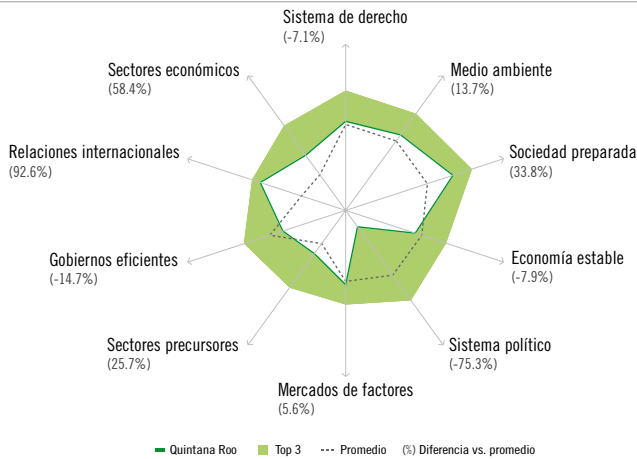
Debilidades

- ↓ Es el estado con la mayor duración de los procedimientos mercantiles.
- ↓ Es el estado con menos empresas certificadas como "limpias" como proporción de la PEA.
- ↓ Es el segundo estado con menos respuestas positivas sobre la gestión de trámites empresariales.

¹El Índice de Competitividad Estatal 2008 incluye datos al corte de 2006 (últimos datos disponibles). Los datos del índice 2006 son al corte de 2003.



Gráfica 23-4: Quintana Roo vs. Top 3 en cada subíndice, 2008



Fuente: IMCO.

posiciones, mientras que se encuentra entre los últimos diez lugares en los otros cuatro subíndices. En dos factores Quintana Roo destaca por mucho entre los demás estados debido a su fuerte vocación turística (Aprovechamiento de las relaciones internacionales y Sectores en vigorosa competencia). Se encuentra muy rezagado de la media nacional en el factor de Sistema político estable y funcional, por lo que tendrá que trabajar de manera intensa en esta área para mejorar su competitividad. En relación con los nueve estados de la región Sur-Sureste, Quintana Roo ocupa el primer lugar.

Desempeño por subíndice y fuentes de cambio 2006-2008

A continuación se explican los resultados de Quintana Roo en cada uno de los subíndices de competitividad 2008, así como las fuentes de cambio respecto de los resultados de 2006 (ver gráfica 23-5).

Sistema de derecho confiable y objetivo

Quintana Roo retrocedió cinco lugares de 2003 a 2006, quedando en la posición número 22 del subíndice. Su calificación disminuyó como consecuencia de:

- Una caída en tres indicadores del poder judicial: en el índice de duración de los procedimientos mercantiles cayó 18%, situándose en el último lugar; en el índice de imparcialidad de los jueces (pasó del lugar 3 al 26), y en el índice de eficiencia en la ejecución de sentencias (a pesar de que creció 3%, esto fue menor en comparación con el resto de los estados).
- Un aumento en el porcentaje de la población que dijo sentirse insegura (del 50% a 58%), quedando entre los últimos cinco lugares en este indicador.
- Una disminución del 57% en el índice de corrupción y buen gobierno, cayendo del segundo al sexto lugar en el indicador.

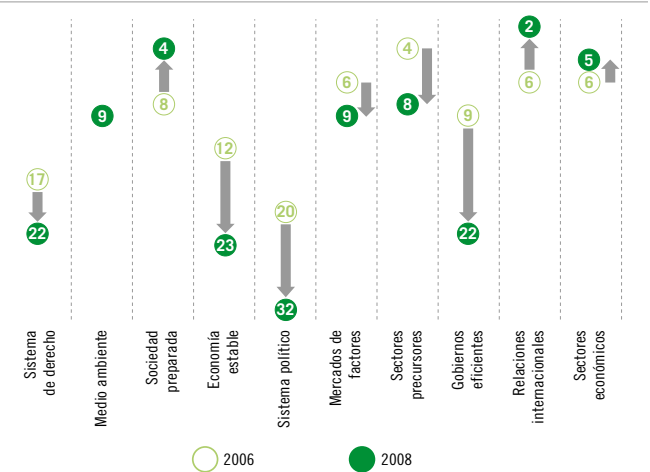
A pesar de la caída, Quintana Roo avanzó en algunos indicadores: la creación de un órgano de transparencia, una mejora en el índice de calidad institucional de la justicia, la reducción de mercados informales (en 17%), y la disminución de la incidencia delictiva (en 10%).

Manejo sustentable del medio ambiente

La entidad permaneció en el noveno lugar, sin embargo los indicadores que presentaron cambios importantes son:

- El porcentaje de la energía proveniente de fuentes no contaminantes, que disminuyó 100%, cayendo de las primeras a las últimas

Gráfica 23-5: Posición competitiva de Quintana Roo en cada factor



Fuente: IMCO.

posiciones.

- Las emergencias ambientales, al aumentar el número de incidentes con lo que dejó de ser el mejor estado en este indicador.
- El número de empresas certificadas como "limpia", que se redujo un 62%, cayendo al último lugar en este indicador.

Por otro lado, presentó avances en:

- El volumen de aguas residuales tratadas por habitante (aumentó un 38%).
- Las áreas naturales protegidas (incremento del 13%).

Sociedad incluyente, preparada y sana

Quintana Roo avanzó cuatro posiciones en este subíndice, ocupando el cuarto lugar. Esta mejoría se atribuye principalmente a que:

- Aumentó 143% en el tiraje de periódicos en relación con la población.
- Avanzó 8 lugares en la eficiencia terminal en secundaria.
- Aumentó 127% el número de computadoras por cada 100 habitantes.
- Aumentó 23% la tasa de participación laboral de la mujer, avanzando 16 lugares en este indicador.
- Disminuyó 45% el coeficiente de desigualdad de ingresos y 58% la ausencia laboral por enfermedad.

A pesar de los avances en los indicadores anteriores, el estado presentó un retroceso en: el porcentaje de población con acceso a agua potable (del 5%), en la relación del ingreso promedio de la mujer y el hombre (caída de 8%), en la población ocupada con estudios superiores (caída del 21%).

Economía estable y dinámica

Cayó 11 lugares en el subíndice, hasta la posición número 23. Dicha caída es consecuencia de:

- Una disminución en la tasa anual compuesta del crecimiento del PIB de los últimos tres años, de 2.2% a 1.6%, retrocediendo dieciséis lugares a la posición 23.
- El aumento de 44% en la variabilidad del crecimiento del PIB.
- Un aumento del 20% en la deuda directa (porcentaje de egresos por deuda pública / ingresos por participaciones estatales).

La caída se dio a pesar de los avances en la disminución del riesgo de la deuda del estado y de un aumento en la cobertura de la banca.

Sistema político estable y funcional

En este factor el estado retrocedió 12 posiciones, ocupando el último lugar en el subíndice. Dicho cambio se debió a:

- El retroceso de veinticinco lugares en el índice de funcionalidad política, al perder el partido en el poder 20% de representatividad en el Congreso local.
- El retroceso en el índice de concentración política de Herfindahl, quedando en el penúltimo lugar, con una de las concentraciones más atomizadas.
- La disminución del 6% en la participación ciudadana en las elecciones.

Aunado a lo anterior, el estado no cuenta con extensión del período gubernamental para presidentes municipales.

Mercados de factores eficientes

El estado descendió tres posiciones, hasta llegar a la novena posición, debido a:

- Una caída en la productividad laboral de 0.2%, lo que tuvo un gran impacto ya que la mayoría de los estados mejoraron en este indicador.
- Una disminución del 44% en el número de gasolineras por cada 10,000 vehículos.
- Una caída de 25% en la productividad neta de los activos y de 8% en la productividad de la energía.
- Un crecimiento en el costo de los inmuebles del 49%.
- Un aumento del 23% en el número de demandantes en conflictos laborales.

Sin embargo, pese a los retrocesos la entidad presentó una mejora en algunos indicadores como la productividad agropecuaria y la venta de inmuebles como porcentaje del PIB que creció 48%.

Sectores precursores de clase mundial

El estado cayó cuatro posiciones, hasta llegar al octavo lugar. Dicho cambio se debió a que:

- Dejó de ser la entidad con la mayor penetración de telefonía fija y móvil, cayendo ésta en 29%.
- Se redujo 3% el número de vuelos por PEA y en 8% el número de destinos aéreos.
- Cayó 20% el número de usuarios de internet per cápita.
- Se incrementó en 56% el tiempo empleado en transporte intraurbano, retrocediendo diez posiciones en este indicador.
- Se redujo 40% la productividad de las telecomunicaciones.
- Tuvo una ligera disminución en la longitud de carreteras de cuatro carriles, como proporción del total de carreteras en el estado.

Pese a los retrocesos, el estado mejoró en: la penetración del seguro en la economía, en un 144%; un crecimiento del 80% en la penetración del sistema financiero privado; en la carga portuaria, con un aumento de 63%; y en la longitud de las carreteras asfaltadas, en un 29%.

Gobiernos eficientes y eficaces

Este factor sufrió el mayor retroceso: una pérdida de 13 lugares, ocupando la posición 22. Lo anterior fue consecuencia de:

- Una disminución del 50% de la inversión del gobierno como porcentaje del gasto.
- Un aumento de 72% en el cobro por trámite.
- Un aumento de tan sólo 10% en las respuestas positivas sobre la gestión de trámites empresariales, inferior al del resto de los estados, quedando en el penúltimo lugar.
- Un aumento de 36% en los ingresos de recaudación como proporción del gasto asociado, que fue inferior al que lograron el resto de los estados.

A pesar de las caídas hubo avances en otros indicadores, como por ejemplo: en la disminución del número de días para abrir un negocio –de 75 a 39 días–, aunque continúa estando entre los estados más lentos para este trámite. Se avanzó en el índice de transparencia informa-

tiva, que aumentó de 2.3 a 4.2.

Aprovechamiento de las relaciones internacionales

Este subíndice avanzó cuatro posiciones, colocándose como el segundo lugar en el subíndice. Los avances alcanzados fueron consecuencia de:

- Permanecer en el primer lugar en el mayor número de personas que entran o salen hacia el extranjero como proporción a su población, muy por encima del resto de los estados.
- Ser el mejor estado en ingresos por turismo como porcentaje del PIB, a pesar de que esta proporción disminuyó 14%.
- Un crecimiento de 153% de la inversión extranjera directa como porcentaje del PIB.
- Un crecimiento en el porcentaje de las importaciones que provienen de los EUA, ya que se encontraban en niveles muy bajos.
- Una ligera mejora de 4% en el comercio internacional como porcentaje de su PIB.

Sectores económicos en vigorosa competencia

El estado avanzó un lugar y se colocó en la posición 5. Dicho cambio es consecuencia de:

- Un crecimiento al doble en el número de patentes solicitadas por habitante.
- El avance de 14% en el valor agregado de la maquila de exportación.
- Un aumento de 133% en las empresas certificadas con ISO 9000.
- Una mayor eficiencia en el consumo de agua.

El estado se mantuvo en primer lugar, a pesar de retroceder, en porcentaje de PIB en servicios y en número de empresas grandes por PEA. El número de empresas en Expansión 500 como porcentaje del PIB cayó 75%.

Conclusión

En suma, Quintana Roo perdió posiciones en seis factores, avanzó en tres y se mantuvo en uno. El efecto neto fue el retroceso de tres posiciones en el Índice de Competitividad Estatal 2008. Esto se debió principalmente a la caída en la calificación del subíndice de Sistema político estable y funcional y en menor medida al de Gobiernos eficientes y eficaces. Además la entidad retrocedió en la calificación de otros cinco subíndices. Al final, Quintana Roo disminuyó 6% su calificación en el Índice de Competitividad Estatal 2008 respecto a 2006, lo que significa que el estado fue uno de los pocos (5) que retrocedió respecto a sí mismo.

Lo que más destaca del retroceso de Quintana Roo es el deterioro de las variables institucionales como: una desmejora en el clima de negocios, mayor cobro por trámites y una menor proporción de su gasto destinada a inversión. Por otro lado, el partido en el poder perdió representatividad en el Congreso y la concentración de los partidos políticos en el Congreso fue una de las más dispersas. Además de los resultados desfavorables en lo institucional, el estado sufrió una desaceleración de su economía, en parte como consecuencia de la pérdida de productividad de todos los factores. Pese a esto, el estado avanzó de forma importante en la captación de inversión extranjera directa y en el sector turismo.

Quintana Roo

Aspiraciones en palabras del Gobierno del Estado

Visión de competitividad

Quintana Roo mantiene un desarrollo sostenible, en armonía con el medio ambiente, soportado por un turismo diversificado y altamente diferenciado como eje económico, integrado regionalmente y vinculado con las demás actividades productivas, como son: silvicultura, agronegocios, acuicultura y pesca, en un marco que promueve la competitividad, donde el factor humano posee una identidad propia y es considerado como base estructural del cambio y fin último del desarrollo.

Apuestas

→ Turismo

- Eco-arqueológico
- De playa
- De aventura

→ Agroindustrial

- Industria cañera y productos complementarios del azúcar
- Hortalizas bajo ambientes controlados
- Acuicultura intensiva

→ Forestal

- Industria del mueble
- Industria de los pisos (con maderas del bosque tropical)
- Chicle orgánico

→ Tecnologías de la información

- Desarrollo de soluciones tecnológicas y software utilitario para los sectores primordiales de la economía: turismo, agronegocios, silvicultura, pesca y acuicultura.

Agenda prioritaria para la competitividad

Generales

En gran medida, el logro de la visión de Quintana Roo será el resultado de implementar exitosamente las siguientes 5 estrategias, definidas como las "piedras angulares":

- Administración del crecimiento.
- Consolidación e integración del sector turismo.
- Diversificación de la oferta turística.
- Vinculación de cadenas productivas al sector turismo.
- Promoción de las actividades con potencial exportador.

Proyectos transversales

→ Administración del crecimiento

- Interacción entre la Comisión Estatal de Competitividad y el Comité de Planeación y Desarrollo del estado.
- Crear Centros de Articulación Productiva con el fin de convertirlos en centros de inteligencia para: turismo, agronegocios, silvicultura y desarrollo de alta tecnología.
- Crear el Fondo para el Desarrollo Económico de Quintana Roo (FODEQROO).
- Convertir el Sistema de Incubación y Aceleración de Empresas en un foro para analizar temas de innovación.
- Crear el Sistema de Información Económica y de Mercado de Quintana Roo.
- Fortalecer la Comisión Estatal de Mejora Regulatoria.
- Crear el Sistema Estatal de Empleo y Capacitación para el Trabajo.
- Fortalecer los Programas de Reservas Territoriales para contar con suficiencia de tierras y seguridad en la tenencia de la misma.
- Creación de centros multimodales de transporte que permitan una interconexión más eficiente y a precios más competitivos.

Proyectos estratégicos

→ Turismo

- Integrar corredores turísticos (Riviera Maya, Costa Maya, Ruta

de las Iglesias y Eco-arqueológico-cultural en regiones no costeras del estado).

- Promoción de una sola imagen bajo el concepto "Caribe Mexicano", incorporando turismo sustentable.
- Programas para fortalecer la cultura regional.
- Impulso al turismo cultural y de naturaleza en la zona centro y sur del estado.

→ Agronegocios

- Consolidar la industria cañera con productos complementarios del azúcar.
- Invertir en hortalizas bajo ambientes controlados.
 - Crear el Centro de Articulación Productiva para integrar Invernaderos Sociales y establecer canales de distribución y exploración de nuevos productos.
 - Invernaderos Experimentales para el desarrollo de nuevas frutas y hortalizas.

→ Silvicultura

- Creación del Centro de Articulación Productiva.
- Consolidar la empresa de los productores de chicle orgánico para su distribución en el extranjero.

→ Acuicultura y pesca

- Promoción de la acuicultura intensiva.
- Invertir en más granjas acuícolas para cubrir la demanda de pescado en la zona.

→ Nuevos sectores a desarrollar:

- Servicios logísticos.
- Software.
 - Consolidar un Centro de Articulación Productiva del sector.
 - En el mediano plazo crear un parque tecnológico.
- Energías renovables
 - Se crea la Comisión de Energía.
 - Se realizan estudios y pruebas para la implementación de energías limpias con base en la caña.

Principales frenos para la competitividad

Generales

Los principales obstáculos para llevar a cabo las líneas estratégicas de la Agenda de Competitividad son:

- Insuficiencia de recursos financieros que permitan la implementación de proyectos estratégicos así como mejores condiciones de financiamiento para las micro y pequeñas empresas del estado.
- Cultura empresarial asociativa incipiente en los sectores de producción primaria y de transformación que dificulta cubrir las necesida-

des de un sector turístico con estándares altamente competitivos.

- Brotes aislados de narcomenudeo que generan una imagen negativa y que podrían fomentar el consumo entre la población.
- Naciente ordenamiento para el fomento del desarrollo innovador con los sectores productivos que inhibe la consecución de acuerdos con instituciones educativas para la solución pragmática de sus necesidades.
- Alta tasa de inmigrantes con bajos niveles de preparación debido al reciente desarrollo del estado.



Federación

Legislación

- Poca delegación de facultades al estado para la aplicación de la normatividad en cuestiones ambientales.

Recursos

- Estados dependientes de la Federación, por lo que se requieren mayores recursos a los estados.
- Falta de involucramiento de los estados en la definición de las reglas de operación de los distintos fondos federales.

Infraestructura

- Altos costos de la energía requerida y afectación al medio de las fuentes actuales provenientes de hidrocarburos.

Municipios

Administración (capacidades)

- Alta rotación de los funcionarios municipales encargados de la im-

plementación de las políticas públicas municipales.

- Dificultad para implementar las políticas de largo plazo y los planes de desarrollo municipales, en concordancia con la visión de largo plazo del estado.

- Escasa información para la toma de decisiones del quehacer económico.

Regulación

- Rezago del marco regulatorio.
- Homologación de las normativas en los ámbitos gubernamentales que agilicen el tiempo y los trámites necesarios para la instalación de empresas en el estado.

Urbanización

- Servicios públicos rebasados por la demanda que plantea la dinámica poblacional y la región competitiva.

¿Qué está haciendo Quintana Roo para fortalecer el Estado de Derecho?

Seguridad ciudadana

- Profesionalización de los cuerpos de seguridad mediante cursos de capacitación, especialización y actualización de técnicas y conocimientos en materia jurídica; de investigación: ministerial, policíaca y forense; y de tácticas y operativos policíacos.
- Instauración de Centros de Atención Regional de Emergencias (C4's).

Poder Judicial y procuración de justicia

- Implementación de Unidades Mixtas de Atención al Narcomenudeo.
- Implementación de mecanismos para agilizar la integración y resolución de las averiguaciones previas mediante la digitalización de los expedientes, lo que permitirá una mayor rapidez en la búsqueda de información y una garantía de pulcritud en la integración de los expedientes.
- Modernización del Sistema Estatal de Procuración de Justicia mediante la incorporación de tecnologías avanzadas para la recepción

de denuncias e inicio de averiguaciones, para la investigación policíaca y los estudios periciales, así como para la elaboración de estadísticas y bases de datos, y el uso de una herramienta tecnológica que permite enlazar a todas las agencias del Ministerio Público y unidades operativas de la Procuraduría de Justicia en toda la geografía estatal.

Mejora regulatoria

- Implementación de trámites y servicios de manera electrónica, destacándose la Secretaría de la Contraloría como pionera en este sentido.
- La implementación durante el presente año del Registro Único de Personas Acreditadas (RUPA) permitirá simplificar la acreditación de personalidad de las personas físicas y morales que realicen gestiones ante las dependencias y entidades de la administración pública estatal, con la posibilidad de que dicha herramienta la utilicen los municipios, previo convenio.

Formulación y seguimiento de la agenda de competitividad

Elaboración de la agenda

- Etapa: No se cuenta con una agenda de competitividad per se, sino líneas estratégicas dentro del Plan Estatal de Desarrollo.
- Inicio: En el año 2000.
- Duración: La elaboración del Plan Gran Visión 2000-2025 tardó 8 meses, mientras que la del Plan de Desarrollo 2005-2011 tardó 6 meses.
- Nombre de la agenda: Plan Gran Visión 20-25 y Plan Estatal de Desarrollo.
- Responsable de la elaboración: Gobierno estatal a través del Comité de Planeación y Desarrollo del Estado (COPLADE) y el Comité de Planeación y Desarrollo de los Municipios (COPLADEM). La determinación de los objetivos a largo plazo se dejará a la Comisión Estatal de Competitividad con la participación de los sectores público, social, empresarial y académico.
- ¿Dónde se consulta? Plan Estatal de Desarrollo, en www.coplade-qr.org; el Plan de Gran Visión 20-25 bajo solicitud (próximamente en internet).
- Descripción y método: El Plan Gran Visión 20-25, el Plan Estatal de Competitividad y los programas sectoriales fueron organizados, planeados y estructurados bajo un enfoque de planeación participativa y dinámica. Y tienen como eje fundamental consolidar el desarrollo competitivo de los polos regionales y sectores prioritarios

y estratégicos a través del fomento de una nueva cultura de competencia cooperativa y del compromiso con la producción de bienes y servicios de alto valor agregado en seis sectores estratégicos y prioritarios: agronegocios, forestal, pesca y acuicultura, manufactura, Pymes tecnológicas y turismo.

- Una vez generados y validados en los foros mencionados, se establecen los Planes Operativos Anuales que permiten la definición de esquemas para una implementación y operación exitosa; esquemas que enfrentan la complejidad de tener operando proyectos en diferentes dominios de acción, como son los sectores, los factores y las regiones, y que permiten evitar duplicidades. De esta forma se determina la participación de los actores, sus roles y responsabilidades a desempeñar.
- Información de partida: Plan de Gran Visión 20-25 (2000).

Participantes en la construcción de agenda

- Instituciones involucradas: Participación de los sectores académico, social y empresarial, el COPLADE y los COPLADEM.

Implementación, seguimiento y evaluación

- Responsables: Actualmente el COPLADE y los COPLADEM. A partir de la publicación de la Ley de Desarrollo Económico y Competitividad para el Estado de Quintana Roo se crea la Comisión Estatal de Competitividad.

- Mecanismos: Se da seguimiento mediante indicadores de medición que permiten evaluar el desempeño de los proyectos (para analizar la efectividad y eficiencia en la asignación de los recursos, y de los recursos que requieren los proyectos). La validación de los proyectos se hace en el COPLADE, donde también se determina la inversión para los proyectos.
- Indicadores específicos: Varios por sector, entre los que destacan: Empleos Generados, Empresas Establecidas, Ingreso y Número de Empresas Beneficiadas.
- Frecuencia de revisión: Trienal para el Plan Estatal de Desarrollo y los programas sectoriales, y Anual para el Plan de Gran Visión 20-25.

Ciclos políticos

- Blindaje: Comisión Estatal de Competitividad institucionalizada mediante la Ley de Desarrollo Económico y Competitividad para el Estado de Quintana Roo. Adicionalmente se cuenta con el COPLADE que es un órgano con ley propia, lo que garantiza su funcionamiento transexenal, donde se establecen las funciones de los participantes y el funcionamiento del Consejo.

Destaca

Cuenta con la Comisión Estatal de Competitividad.

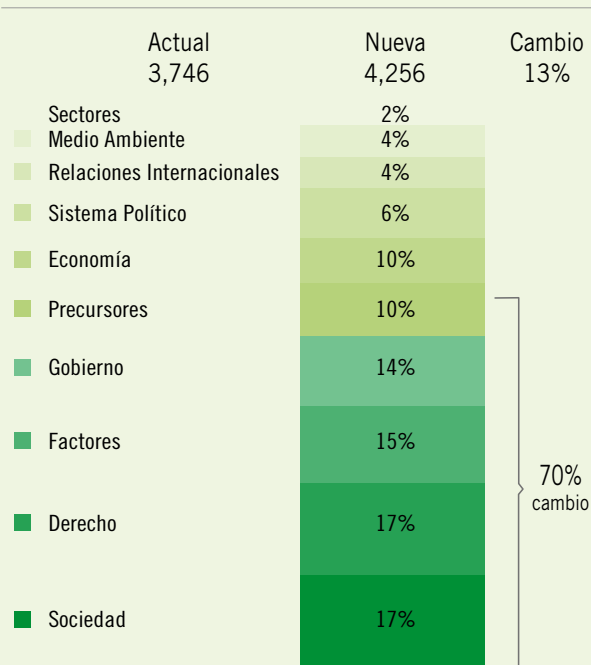
Quintana Roo

Aspiraciones y realidad

Elementos de análisis para construir la agenda prioritaria de Quintana Roo

En esta sección se presentan algunas recomendaciones generales que se desprenden del análisis de los resultados de Quintana Roo y que pueden ser útiles, como una primera aproximación, para definir una agenda prioritaria para el estado. Con nuestro modelo de competitividad podemos hacer conjeturas razonables sobre cuánto ganaría el estado ante mejoras en cada uno de los factores. De ese modo, si el estado mejorara 10% en todos sus indicadores la inversión por integrante de la población económicamente activa (PEA) pasaría de 3,764 a 4,256 dólares, un aumento de 13%. En la gráfica 23-6 se ilustra que más del 70% del aumento total proviene de cinco subíndices: Sociedad incluyente, preparada y sana; Sistema de derecho confiable y objetivo; Mercados de factores eficientes; Gobiernos eficientes y eficaces; y Sectores precursores de clase mundial. Asimismo, la tabla 23-1 muestra las principales oportunidades de cambio para Quintana Roo en dichos factores, suponiendo que el resto de los estados se mantienen sin cambio.

Gráfica 23-6: Inversión Adicional/PEA por 10%



Fuente: IMCO.

Tabla 23-1: Mejoras en el corto plazo

| Posición actual | Principales áreas de mejora en factores donde pueden haber mayores cambios en el corto plazo | Posiciones ganadas con 10% de mejora |
|-----------------|--|--------------------------------------|
| 28 | Relación entre mujeres y hombres en primaria y secundaria | 27 |
| 19 | Población con acceso a agua potable | 18 |
| 26 | Imparcialidad de los jueces | 8 |
| 28 | Percepción sobre seguridad | 6 |
| 12 | Índice de eficiencia en la ejecución de sentencias | 6 |
| 14 | Tasa neta de participación laboral de la mujer | 12 |
| 9 | Índice de opinión empresarial del Marco regulatorio | 8 |
| 19 | Apertura de un negocio | 3 |
| 11 | Grado promedio de escolaridad | 8 |
| 14 | Red carretera avanzada | 2 |

Fuente: IMCO.

Aspiraciones y realidad

A continuación se contrastan las aspiraciones estratégicas y transversales del estado (de acuerdo con lo establecido en la sección anterior) con las ventajas y restricciones relativas que tiene para lograrlas. Para el análisis, se considera que un estado tiene una ventaja relativa en un indicador si su posición en el mismo es más alta que la posición general del estado. De ese modo, Quintana Roo tiene una ventaja relativa en todos los indicadores donde se coloca en posiciones superiores a la 11 (1 a la 10) y una restricción o desventaja relativa en los indicadores donde su posición esté por debajo o en la misma posición (11 a 32). Además de las ventajas relativas, se considera un segundo criterio de ventajas o desventajas absolutas cuando un indicador del estado se encuentra más de 20% por arriba o por debajo de la media de los estados (la distancia respecto a la media se muestra entre paréntesis).

A partir del análisis de la tabla 23-2, se observa que Quintana Roo se ubica rezagado en indicadores relacionados con la educación y preparación de su población. Algunos ejemplos son el bajo número de investigadores y de población con estudios superiores y de posgrado. Por otro lado, presenta también una desventaja en el tamaño del sector industrial. Por ello, de sus 4 objetivos estratégicos, el desarrollo de nuevos sectores como el de software parece ser el que implica un mayor reto ya que presenta una desventaja relativa en comparación con otros estados.

Por otro lado, en cuanto a la posibilidad de lograr cambios en el corto plazo, Quintana Roo presenta las mayores oportunidades en regulación y procuración de la justicia y en la eficiencia del gobierno (presenta rezagos en el índice de opinión empresarial de mejora regulatoria, en el número de días para abrir un negocio y en la gestión de trámites empresariales). Además, hay algunos rezagos en infraestructura básica y educación, que si se reducen pueden lograr cambios importantes. La mayoría de estos son explícitos en los proyectos transversales de la agenda de competitividad, con excepción de infraestructura básica y educación.



Tabla 23-2: Proyectos de la entidad, ventajas y retos

| Aspiraciones | Ventajas relativas | Restricciones / retos |
|--|--|--|
| <ul style="list-style-type: none"> Turismo <ul style="list-style-type: none"> → Turismo eco arqueológico, de playa y aventura, como eje económico | <ul style="list-style-type: none"> Ingresos por turismo, lugar 1 PIB servicios, lugar 1 Número de vuelos y destinos aéreos, lugar 2 y 3, respectivamente Entradas y salidas de personas del y hacia el extranjero, lugar 1 | <ul style="list-style-type: none"> Carreteras asfaltadas, lugar 22 Incidencia delictiva, lugar 29 Red carretera avanzada, lugar 14 |
| <ul style="list-style-type: none"> Agronegocios <ul style="list-style-type: none"> → Industria cañera hacia productos complementarios del azúcar. → Hortalizas bajo ambientes controlados. → Invernaderos sociales distribución de nuevos productos Forestal <ul style="list-style-type: none"> → Centro de Articulación Productiva. → Chicle orgánico para el extranjero | <ul style="list-style-type: none"> Sobreexplotación de acuíferos, lugar 5 Terrenos áridos y secos, lugar 1 Degradación de suelos, lugar 7 Áreas naturales protegidas, lugar 9 | <ul style="list-style-type: none"> Relación de producción agrícola y consumo de agua en la agricultura, lugar 17 Productividad agropecuaria por hectárea, lugar 20 Red carretera asfaltada, lugar 22 Densidad de tierras agrícolas por trabajador, lugar 17 Tasa de reforestación anual, lugar 28 Apertura comercial, lugar 29 |
| <ul style="list-style-type: none"> Logística | <ul style="list-style-type: none"> Número de aeropuertos, lugar 6 Número de vuelos, lugar 2 | <ul style="list-style-type: none"> Carga portuaria, lugar 10 (de 17 estados) Red carretera asfaltada, lugar 22 Red carretera avanzada, lugar 14 Longitud de la red ferroviaria, lugar 31 |
| <ul style="list-style-type: none"> Alta tecnología a desarrollar <ul style="list-style-type: none"> → Software: Centro de articulación productiva y en el mediano plazo crear un parque tecnológico → Energías renovables: Se realizan estudios para la implementación de energías limpias con base en la caña. | <ul style="list-style-type: none"> Penetración del sistema financiero privado, lugar 5 Grado promedio de escolaridad, lugar 11 (5% por arriba de la media) Productividad neta de los activos, lugar 5 | <ul style="list-style-type: none"> Número de investigadores, lugar 27 PEA con estudios superiores, lugar 22 PIB industrial, lugar 32 PEA con capacitación, lugar 15 No cuenta con fuentes de energía no contaminantes Disponibilidad de capital, lugar 15 Percepción de inseguridad, lugar 28 |
| <ul style="list-style-type: none"> Transversales: Incubación, aceleración de empresas e Innovación; Mejora regulatoria; Seguridad en la tenencia de la tierra | <ul style="list-style-type: none"> Calidad institucional de la justicia, lugar 2 Índice de opinión empresarial de mejora regulatoria, lugar 9 Índice de corrupción y buen gobierno, lugar 6 | <ul style="list-style-type: none"> Gestión de trámites empresariales, lugar 31 Apertura de un negocio, lugar 19 Duración de procedimientos mercantiles, lugar 32 Percepción sobre seguridad, lugar 28 |

Fuente: IMCO.