



# Tlaxcala

Realidad: análisis IMCO

Es el estado con mayor longitud de red carretera asfaltada por kilómetro cuadrado y con mayor porcentaje de población con acceso a agua potable.

### ¿Cómo se explica la situación del estado?

Al colocarse en el lugar 31 en el Índice de Competitividad Estatal 2008, Tlaxcala perdió seis posiciones con respecto al Índice 2006. Es el segundo estado con mayor pérdida en su posición de competitividad en este período<sup>1</sup>.

El resultado de Tlaxcala es negativo ya que es la posición más baja que ha obtenido en el ranking (ver gráfica 29-1). La competitividad de Tlaxcala es de las pocas que muestra un constante deterioro en el tiempo, ya que en los últimos seis años cayó de la posición 23 a la 31; con excepción del avance de dos lugares en 2003.

La disminución real del PIB per cápita de Tlaxcala en 2005 coincidió con una disminución en el ranking de competitividad (ver gráfica 29-2). Al igual que este año, para el resto del período en estudio la caída del PIB por habitante coincide con el deterioro de su posición competitiva. En los últimos seis años, el crecimiento de los ingresos por habitante de Tlaxcala fue inferior al de las entidades más competitivas. Con ello, la brecha entre el ingreso por habitante de Tlaxcala y el de aquellas entidades asciende a 108,702 pesos, monto equivalente a 2.7 veces el ingreso actual de los tlaxcaltecas.

Por su parte, el indicador de inversión fija bruta por integrante de la población económicamente activa (PEA), coloca a Tlaxcala en la posición 29, con 1,673 dólares (ver gráfica 29-3). Con ello, cada integrante de la PEA en Tlaxcala recibe 6,993 dólares menos que el estado que mayor inversión recibe (Nuevo León). En otras palabras, las personas en edad productiva de Nuevo León reciben anualmente 4.2 veces más inversión que los tlaxcaltecas. Dicha brecha es de las más altas en el país, lo que muestra el enorme reto que enfrenta Tlaxcala. Además la posición competitiva de Tlaxcala es congruente con su desempeño en los indicadores de PIB e inversión.

Los factores que contribuyen a mejorar la competitividad del estado, aunque en algunos casos se encuentran por debajo de la media nacional (ver gráfica 29-4), son:

- Manejo sustentable del medio ambiente: ocupa el sexto lugar y está 18% por encima de la media nacional.
- Sectores económicos en vigorosa competencia: ocupa el lugar 20 y está 24% por debajo de la media nacional.
- Sociedad incluyente, preparada y sana: ocupa el lugar 22 y está 17% por debajo de la media nacional.
- Aprovechamiento de las relaciones internacionales: ocupa el lugar 24 y está 42% por debajo de la media nacional.
- Mercados de factores eficientes: ocupa el lugar 26 y está 15% por debajo de la media nacional.

Los factores que frenan su competitividad son:

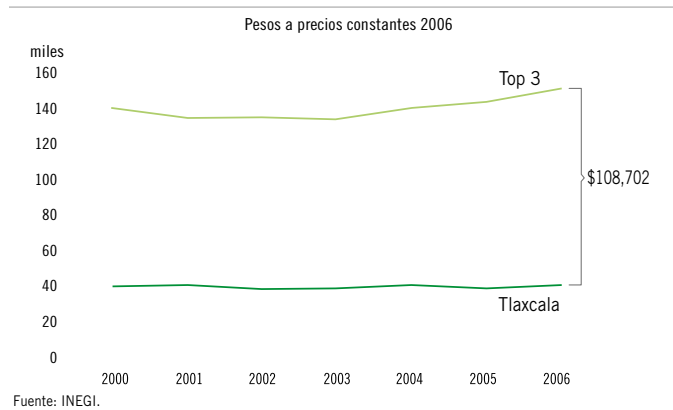
- Economía estable y dinámica: ocupa el lugar 32 y está 55% por debajo de la media nacional.
- Sistema de derecho confiable y objetivo: ocupa el lugar 31 y está 45% por debajo de la media nacional.
- Gobiernos eficientes y eficaces: ocupa el lugar 30 y está 27% por debajo de la media nacional.
- Sectores precursores de clase mundial y Sistema político estable y funcional: ocupa el lugar 29 y está 47% y 38% por debajo de la media nacional, respectivamente.

<sup>1</sup>El Índice de Competitividad Estatal 2008 incluye datos al corte de 2006 (últimos datos disponibles). Los datos del índice 2006 son al corte de 2003.

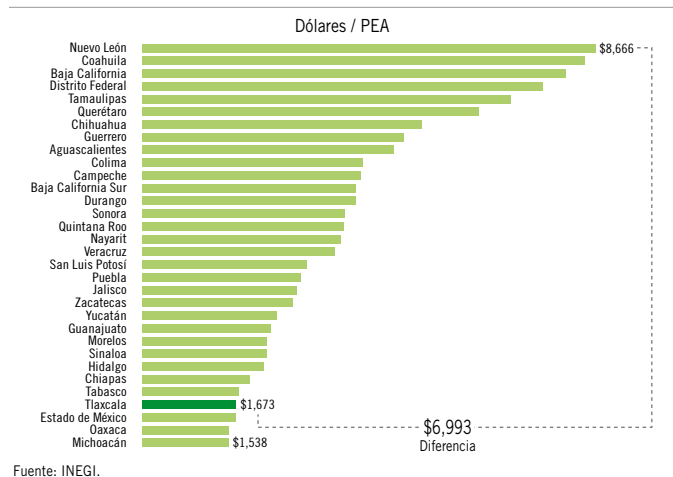
Gráfica 29-1: Posición competitiva de Tlaxcala en el tiempo



Gráfica 29-2: Evolución del Producto Interno Bruto per cápita de Tlaxcala vs. Top 3



Gráfica 29-3: Formación Bruta de Capital Fijo por PEA de Tlaxcala, 2006



### Fortalezas

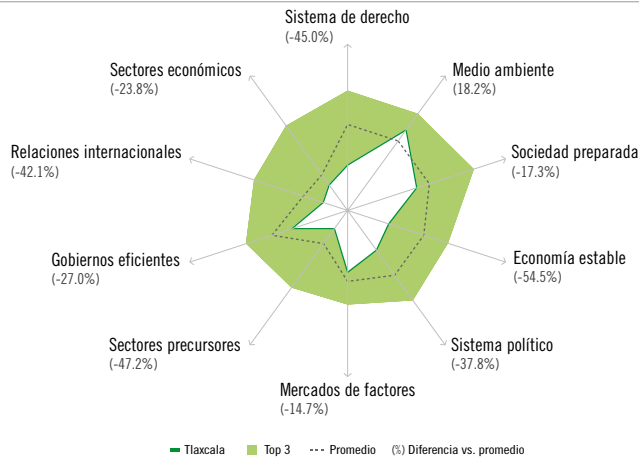
- ↑ Es el estado con mayor porcentaje de población con acceso a agua potable.
- ↑ Es el tercer estado con menor percepción de inseguridad.
- ↑ Es el cuarto estado con menor costo de oficina.

### Debilidades

- ↓ Es el estado con menor número de aeropuertos con pistas asfaltadas.
- ↓ Es el segundo estado con mayor duración procedimientos mercantiles.
- ↓ Es el segundo estado con menor porcentaje del gasto público destinado a inversión.



**Gráfica 29-4:** Tlaxcala vs. Top 3 en cada subíndice, 2008



Fuente: IMCO.

La competitividad de Tlaxcala sobresale de la media nacional únicamente en el factor de Manejo sustentable del medio ambiente. En dos factores se acerca a la media (Sociedad incluyente, preparada y sana y Mercados de factores eficientes) y en los siete restantes está muy rezagado. En relación con los seis estados que integran la región Centro, Tlaxcala ocupa la última posición.

## Desempeño por subíndice y fuentes de cambio 2006-2008

A continuación se explican los resultados de Tlaxcala en cada uno de los subíndices de competitividad 2008, así como las fuentes de cambio respecto a los resultados de 2006 (ver gráfica 29-5).

### Sistema de derecho confiable y objetivo

La entidad mantuvo el lugar 31, a pesar de haber logrado mejoras en:

- El índice de calidad institucional de la justicia, que mejoró en 25%.
- El índice de imparcialidad de los jueces con un aumento de 15%.

Asimismo, experimentó algunos rezagos:

- A pesar de lograr una mejora del 50% en la duración de los procedimientos mercantiles, quedó como el segundo peor estado en este indicador.
- Una caída del 4% en la eficiencia en la ejecución de sentencias.
- Un avance relativamente menor que el resto de los estados en el índice de corrupción y buen gobierno, lo cual implicó una caída de siete posiciones en el ranking de esta variable colocándose en el 30° lugar.
- Aunque se redujeron en 10% los mercados informales, el avance fue insuficiente ya que quedó en penúltimo lugar en el ranking de este indicador.

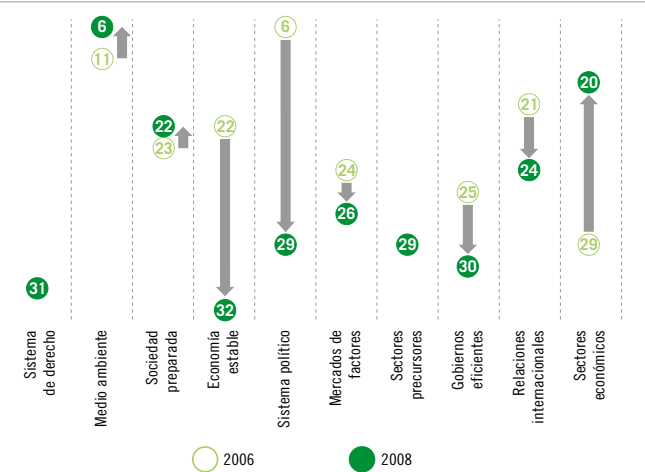
### Manejo sustentable del medio ambiente

Avanzó cinco posiciones en este factor, colocándose en la sexta posición. Este cambio se dio gracias a:

- El crecimiento de 121% en la tasa de reforestación anual.
- La generación de residuos peligrosos se redujo de 68 mil a casi 33 mil toneladas al año por millón de habitantes.

A pesar de estas mejoras, la entidad se vio debilitada por el lento crecimiento del volumen de aguas residuales tratadas respecto de otras entidades; aumentó de 0 a 4 el número de emergencias ambientales, y disminuyó en 1% la disposición de residuos sólidos en rellenos sanitarios.

**Gráfica 29-5:** Posición competitiva de Tlaxcala en cada factor



Fuente: IMCO.

### Sociedad incluyente, preparada y sana

Ganó una posición, al colocarse en el lugar 22. Debido a:

- Un crecimiento del 12% en la eficiencia terminal en secundaria.
- El número de computadoras por cada 100 habitantes, pasó de cerca de 5 a 15 computadoras.
- Un aumento del 3% en la población con acceso a agua potable.
- Creció en 8% la participación laboral de la mujer representando el 35% de la PEA.
- El grado promedio de escolaridad aumentó en 4%.

Pese a las mejoras, en otras variables se presentaron rezagos como: un crecimiento de 7% en la desigualdad de ingresos, se redujo en 50% la presencia de mujeres en la Cámara de Diputados Federal, y hubo una caída de 23% en el porcentaje de población con estudios superiores y posgrado.

### Economía estable y dinámica

En este factor Tlaxcala cayó diez posiciones, al pasar al último lugar de la tabla, debido a:

- Un aumento en la variabilidad de la inflación de 294%.
- El número de créditos de hipotecas ejercidos por PEA disminuyó 39%, mientras que el crecimiento promedio del país fue de 47%.
- La mayor variabilidad en el crecimiento del PIB, que aumentó 64%.
- Aumentó en 4% el riesgo de la deuda.
- Los egresos por deuda pública como proporción de los ingresos por participaciones estatales, pasaron de 0.3 a 10.4.
- A pesar de que la tasa de crecimiento compuesta del PIB de los últimos tres años cambió de 0 a 1.1, este aumento no fue suficiente para mejorar al estado, ya que cayó 5 posiciones en el ranking de esta variable.

Independientemente de las enormes caídas en el factor, Tlaxcala logró aumentar 8% la cobertura de la banca (captación comercial bancaria como porcentaje del PIB) y aumentó el saldo de su deuda de 0 a 0.4% del PIB.

### Sistema político estable y funcional

En este factor, Tlaxcala presentó el retroceso más grande, cayendo 23 lugares y quedando en el lugar 29 del ranking, como consecuencia de:

- Una caída de 50% en el porcentaje de diputados del partido del gobernador, en el Congreso local, lo que dificulta la toma de acuerdos entre el Ejecutivo y el Legislativo estatal.
- Además muestra una de las concentraciones políticas más atomizadas.

→ Se mantuvo como la entidad con mayor número de impugnaciones en elecciones locales.

Pese al enorme retroceso el estado logró aumentar la participación ciudadana en las elecciones a gobernador, una de las más altas del país con cerca de 64% de participación.

### Mercados de factores eficientes

En este subíndice Tlaxcala cayó dos posiciones al pasar del lugar 24 al 26, como consecuencia de:

- Una disminución de 13% en el número de gasolineras por vehículo.
- Un menor crecimiento relativo al resto de los estados en la venta de inmuebles (4% vs. 47% promedio nacional).
- La productividad laboral creció aunque no lo suficiente para alcanzar a otros estados que estaban mucho más altos.
- Menor crecimiento relativo en productividad agropecuaria.
- Disminución de 41% en la capacidad de negociación sindicato-empresa.

A pesar de los retrocesos en el subíndice la entidad mejoró en algunas variables como: la densidad de las tierras agrícolas por trabajador aumentando en 9%, y disminuyó en 65% la PEA cuyos salarios son negociados por sindicatos.

### Sectores precursores de clase mundial

Tlaxcala mantuvo la posición 29 pese a:

- Un aumento del 31% en la penetración de las primas de seguros en la economía.
- Un incremento de 71% en el número de usuarios de internet por 1,000 habitantes.
- Una mejora en 96% de la penetración de líneas telefónicas fijas y móviles por habitante.

Sin embargo, la entidad también experimentó ciertas pérdidas, como:

- Una caída de 6% en los contratos bancarios.
- Una caída relativa al resto de los estados en el tiempo empleado en transporte intraurbano.
- Un menor crecimiento comparado con el del resto del país en la penetración del sistema financiero,
- Una disminución del 4% en el porcentaje de la red carretera avanzada como porcentaje del total de carreteras.

### Gobiernos eficientes y eficaces

La entidad cayó cinco posiciones, de la 25 a la 30. Dicha caída se debe a:

- Un menor porcentaje (-47%) del gasto público destinado a inversión.
- Un menor aumento que en el resto de los estados en el porcentaje de respuestas positivas en trámites empresariales.
- Una disminución de la inversión en optimización informática y agropecuaria de 69%.
- Un aumento en el cobro por trámites como porcentaje del PIB.

Pese a los retrocesos, el porcentaje de los ingresos totales que fueron obtenidos por el estado crecieron en 52%, los días para abrir un negocio pasaron de 48 a 30 días y el porcentaje de recursos recaudados como proporción del gasto asociado aumentó 274%.

### Aprovechamiento de las relaciones internacionales

En este subíndice Tlaxcala pasó de la posición 21 a la 24. Dicha caída se atribuye a:

- Una disminución de 76% de la inversión extranjera directa
- Un menor crecimiento (8%) en relación con el resto de las entidades en el comercio exterior como porcentaje del PIB
- Un menor aumento en el tráfico de llamadas de larga distancia internacional que el resto del país.

El estado mejoró en algunas variables, como: un aumento de 26% en el comercio con los Estados Unidos, un aumento de ingresos por turismo como porcentaje del PIB de 15% y un crecimiento de 297% en la correspondencia enviada y recibida por cada 100,000 habitantes.

### Sectores económicos en vigorosa competencia

La entidad presentó el mayor avance en este subíndice, escalando nueve posiciones hasta el lugar 20. Lo anterior como consecuencia de:

- Un aumento en el número de empresas con ISO 9000 de 31 a 182 por millón de PEA.
- Un crecimiento del número de empresas grandes por millón de PEA en 46%.
- Un incremento del 88% en el número de patentes solicitadas.
- Un crecimiento de 149% en el número de investigadores por cada 10,000 personas económicamente activas.

Tlaxcala presentó una ligera caída en la eficiencia en el consumo de agua dado un menor crecimiento que la mayor parte de los estados. Finalmente, no cuenta con empresas de clase mundial (Expansión 500).

### Conclusión

En suma, Tlaxcala perdió posiciones en cinco factores, avanzó en tres y se mantuvo en dos. El efecto neto fue el retroceso de seis posiciones en el Índice de Competitividad Estatal 2008. Esto se debió principalmente a la pérdida en la calificación de los subíndices de Sistema político estable y funcional y Economía estable y dinámica. En menor medida también afectó la pérdida de calificación en el subíndice de Gobiernos eficientes y eficaces y las mejoras mínimas en el resto de los factores. Al final, Tlaxcala disminuyó en 8% su calificación en el Índice de Competitividad Estatal 2008 respecto a 2006, lo que significa que el estado fue uno de los pocos (5) que retrocedió respecto a sí mismo.

Lo que destaca de la pérdida de competitividad de Tlaxcala es la desventaja relativa en su sistema político, al ser uno de los estados con menor capacidad de acuerdos entre su poder Ejecutivo y Legislativo y con mayor porcentaje de impugnaciones y juicios en elecciones. Por otro lado, aunque la tasa real de crecimiento económico creció ligeramente, su deuda también aumentó y la inversión extranjera directa cayó (70% en términos nominales). En cuanto a variables institucionales, Tlaxcala se caracteriza por estar entre los gobiernos más rezagados del país y pese a algunas mejoras, destaca la caída en la inversión pública, el mayor cobro por trámites y la lenta mejoría en variables de su sistema de procuración de justicia.

# Tlaxcala

Aspiraciones en palabras del Gobierno del Estado

## Visión de competitividad

En Tlaxcala se aborda el tema de la competitividad desde el Plan Estatal de Desarrollo, en el que se encuentra el compromiso de facilitar, gestionar y apoyar las actividades económicas y de promoción del empleo. Para ello, Tlaxcala trabaja en 3 ejes principales.

### Apuestas

#### → Logística

- Centro Logístico "Puerto Interior de Tlaxcala", puerto multimodal.
- Aduana interior multimodal, aeropuerto, recintos fiscalizados estratégicos, parques industriales tradicionales y de alta tecnología, etcétera.

#### → Industria automotriz y de autopartes.

- Atracción de empresas ensambladoras de automóviles mediante una adecuada infraestructura y suficientes vías de comunicación que faciliten el abastecimiento a mercados de Europa, Norteamérica, Asia-Pacífico y Latinoamérica.
- Sistema dual de Educación

- Con el fin de detonar carreras técnicas y superiores para los sectores de electromecánica y tecnologías de la información y comunicación (e-commerce)
- Vincular empresa-institución educativa para que los perfiles de los egresados correspondan a las necesidades del sector productivo.

Además, el gobierno trabaja en ejes transversales como:

- Gobierno eficiente.
- Apoyo en trámites de licencias y permisos para la instalación de nuevas empresas.
- Educación, capacitación y actualización de la mano de obra.
- Incentivos fiscales a nivel municipal y estatal.

## Agenda prioritaria para la competitividad

### Generales

En el Plan Estatal de Desarrollo se aborda el tema de Desarrollo de Tecnología y Competitividad.

### Proyectos transversales

#### → Educación

El gobierno del estado ha impulsado el Sistema Dual de Educación, que promueve la superación de los trabajadores en el sector productivo, cumpliendo con el compromiso de crear el modelo de educación para la competencia.

- Las ramas en las que se va a desarrollar dicho modelo son autopartes y alimentos, en su primera fase
- Se contará con 2 carreras técnicas y superiores: electromecánica, con la especialidad de control y automatización, y la carrera de informática, que tendrá la especialidad de tecnología de la información y e-commerce.
- Los alumnos tendrán un sistema de autoaprendizaje por medio de software en la planta productiva; a pesar de estar inscritos pasarán el 100% de su tiempo en las empresas, y al terminar recibirán certificado de la escuela y otro por parte de la Cámara Alemana.

### Proyectos estratégicos

#### → Logística

- "Puerto Interior de Tlaxcala", con el diseño de un puerto multimodal, aprovechará la infraestructura existente y la relación con el arco norte como vía natural de traslado de mercancía y de personas, sin pasar por la Ciudad de México.
- Complementariedad con otros proyectos logísticos y multimodales en la región.
- El Puerto Interior de Tlaxcala incorpora aduana interior multimodal, aeropuerto, recintos fiscalizados estratégicos, parques industriales tradicionales y de alta tecnología, etcétera.

#### → Industria automotriz y de autopartes

- Instalar empresas de autopartes que provean a la VW de Puebla, a la GM, etcétera.

#### → Parques industriales y de tecnología

Agresivos incentivos para atraer empresas, como:

- Reducciones al impuesto predial, a derechos de licencias de funcionamiento, al impuesto sobre la nómina, al pago del Registro Público de la Propiedad por inscripción de escrituras de constitución de sociedades y por inscripción de contratos de crédito financiero e hipotecario. También se busca la restauración de adeudos y la reducción de costos de terrenos, de naves industriales, de tarifas de agua potable, etcétera.

## Principales frenos para la competitividad

### Generales

El principal obstáculo es el presupuesto, que generalmente es austero para la puesta en marcha de programas que eleven la competitividad. Otro obstáculo es el bajo nivel de inversión pública provocado por un ineficiente sistema fiscal del estado, además de que existen candados en la Constitución para adquirir deuda pública, pues sólo se autoriza en 3% del total del presupuesto anual.

Otro obstáculo para generar mayor inversión es la falta de cultura de las regiones receptoras, ya que muchas veces se niegan a vender extensiones de tierra para la instalación de las empresas.

### Federación

#### Legislación

- Excesivos trámites que requieren las dependencias federales para la instalación de nuevas empresas.
- Se requiere adecuar las normas para contar con una mayor disponibilidad de recursos y lograr un mejor desarrollo.

#### Programas federales

- Falta de coordinación de las dependencias para que no se hagan peticiones similares a las empresas, como el permiso de descarga de aguas residuales (permiso en el que figuran Profepa, Semarnat y Sagarpa).

- Se necesita reorganizar los procesos en las dependencias de orden federal.

#### Infraestructura

- Poca infraestructura en el estado, ya que se requieren mayores accesos para mover mercancías.

- Rezago en los tiempos para instalar el servicio de energía eléctrica (actualmente casi seis meses).

- Restricciones de la Comisión Nacional del Agua para el estado de Tlaxcala, ya que determina zonas de veda de agua que inhiben las inversiones.

#### Municipios

##### Administración (capacidades)

- Poco conocimiento de los trámites de licencias de funcionamiento.



→ Escasos juzgados mercantiles.

#### Regulación

→ Elevados costos del uso de suelo.

→ Insuficientes SARE en municipios.

#### Urbanización

→ Obsoleta Ley de Ordenamiento Territorial para el estado.

#### Coordinación

→ Se requiere coordinar a los municipios para que establezcan políticas públicas para la apertura y mejoramiento de las empresas.

## ¿Qué está haciendo Tlaxcala para fortalecer el Estado de Derecho?

### Seguridad ciudadana

→ Se capacitó en el Instituto Superior de Seguridad Pública de Hermosillo a 20 agentes de la Policía Ministerial del estado, que ahora conforman el Grupo Táctico de Reacción Inmediata, grupo de élite para enfrentar situaciones críticas.

→ Se implementó el sistema operador del servicio de llamadas de emergencia 066, denominado Centro de Comando, Control, Comunicación y Cómputo (C4).

→ Para la atención a víctimas de delitos de naturaleza sexual se crearon las Agencias del Ministerio Público Especializadas en Atención a Delitos contra la Libertad Sexual y la Familia.

### Poder Judicial y procuración de justicia

→ Se busca consolidar la estructura orgánica de la Academia Estatal de las Fuerzas de Seguridad Pública y elaborar un plan de capacitación para personal de seguridad.

→ En lo que respecta a los programas de Adiestramiento, Capacitación, Básica, Continua y Especializada, se instruyó a 286 policías preventivos municipales y a 83 elementos de la Procuraduría de Justicia.

→ Cursos y capacitación a agentes del Ministerio Público, policías investigadores y peritos.

→ La selección y el reclutamiento de personal en la Procuraduría General de Justicia, agencias del Ministerio Público y Policías Ministeriales es abierta y se aplican rigurosos exámenes de selección a los aspirantes.

### Transparencia y rendición de cuentas

→ Por la Ley de Transparencia de los Servidores Públicos hay obligación de poner a disposición del público y mantener actualizada la información pública.

## Formulación y seguimiento de la agenda de competitividad

### Elaboración de la agenda

→ Etapa: En proceso.

→ Inicio: Mayo de 2008.

→ Duración: 5 meses.

→ Nombre de la agenda: Pacto de Competitividad Tlaxcala (en proceso).

→ Responsable de la elaboración: Secretaría de Desarrollo Económico.

→ ¿Dónde se consulta?: Se pretende subir al portal del gobierno del estado.

→ Descripción: En la primera etapa hubo un acercamiento y reuniones intensivas con los participantes, en las que participaron el gobierno estatal, sindicatos, empresas, sector educativo y cámaras empresariales. Los participantes propusieron las posibles acciones a realizar para mejorar la situación. Se desarrollaron mesas de discusión, en temas como Empleo, Finanzas, Promoción Económica y Educación. Se elabora a través del consenso en el grupo. Tomando los inputs de las mesas, el grupo decide las tareas a realizar, especifica las responsabilidades de cada organismo y establece los compromisos de las partes y sus actividades a desempeñar. Acercamiento y reuniones intensivas con los participantes: gobierno estatal, sindicatos, empresas, sector educativo y cámaras empresariales.

→ Información de partida: Propuestas de los organismos involucrados.

### Participantes en la construcción de agenda

→ Instituciones involucradas: Secretaría de Desarrollo Económico y demás sectores involucrados: gobierno estatal, sindicatos, empresas, sector educativo y cámaras empresariales.

### Implementación, seguimiento y evaluación

→ Responsables: Secretaría de Desarrollo Económico.

→ Mecanismos: Una vez concluida la agenda será un documento oficial que deberá contener las responsabilidades específicas de cada organismo, además de establecer los compromisos de las partes, así como sus actividades a desempeñar continuamente.

→ Indicadores específicos: Algunos indicadores que se consideran son tiempo de atención y de respuesta a los usuarios, y número de soluciones viables con respecto a las solicitudes recibidas, entre otros.

→ Frecuencia de revisión: Aún no se determina, ya que está en proceso.

### Ciclos políticos

→ Blindaje político: Se hará un convenio de colaboración para trabajar en equipo en el mediano y largo plazo, entre los niveles federal, estatal y municipal, así como con empresas, sindicatos y otros organismos.

### Destaca:

Se plantea generar un Pacto de Competitividad que involucre a los diferentes sectores del estado.



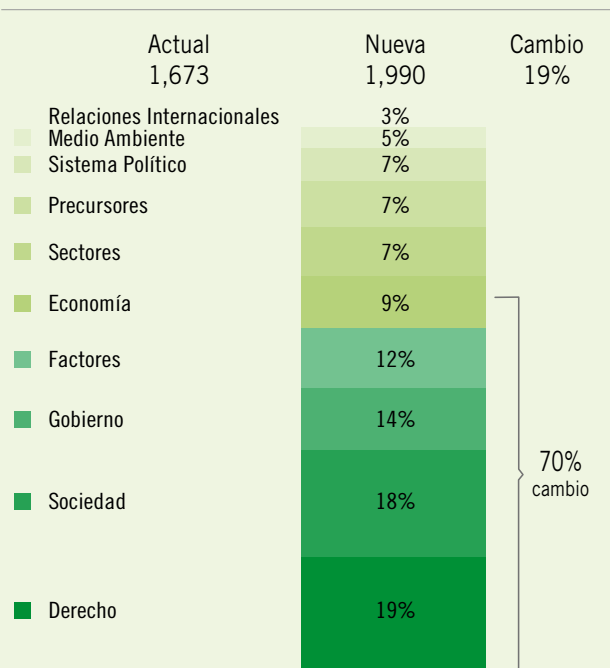
# Tlaxcala

Aspiraciones y realidad

### Elementos de análisis para construir la agenda prioritaria de Tlaxcala

En esta sección, se presentan algunas recomendaciones generales que se desprenden del análisis de los resultados de Tlaxcala y que pueden ser útiles como una primera aproximación para definir una agenda prioritaria para el estado. Con nuestro modelo de competitividad, podemos hacer conjeturas razonables sobre cuánto ganaría el estado ante mejoras en cada uno de los factores. De ese modo, si el estado mejorara 10% en todos sus indicadores, la inversión por integrante de la población económicamente activa (PEA) pasaría de 1,673 a 1,990 dólares, un aumento de 19%. En la gráfica 29-6 se ilustra que 70% del aumento total proviene de cinco subíndices principalmente: Sistema de derecho confiable y objetivo; Sociedad incluyente, preparada y sana; Gobiernos eficientes y eficaces; Mercados de factores eficientes; y Economía estable y dinámica. Asimismo, la tabla 29-1 muestra las principales oportunidades de cambio para Tlaxcala en dichos factores, suponiendo que el resto de los estados se mantienen sin cambio.

**Gráfica 29-6:** Inversión Adicional/PEA por 10%



Fuente: IMCO.

**Tabla 29-1:** Mejoras en el corto plazo

Posición actual	Principales áreas de mejora en factores donde pueden haber mayores cambios en el corto plazo	Posiciones ganadas con 10% de mejora
25	Relación igualitaria entre mujeres y hombres en educación básica	24
21	Participación laboral de la mujer	17
23	Riesgo de la deuda del estado	14
16	Grado promedio de escolaridad	13
19	Gestión de trámites empresariales	13
24	Índice de eficiencia en la ejecución de sentencias	9
8	Eficiencia terminal en secundaria	7
22	Índice de calidad de e-government	6
31	Mercados informales	5
28	Penetración informática	4

Fuente: IMCO.

### Aspiraciones y realidad

A continuación se contrastan las aspiraciones estratégicas y transversales del estado (de acuerdo con lo establecido en la sección anterior) con las ventajas y restricciones relativas que tiene para lograrlo. Para el análisis, consideramos que un estado tiene una ventaja relativa en un indicador si su posición en el mismo es más alta que la posición general del estado. De ese modo, Tlaxcala tiene una ventaja relativa en todos los indicadores donde se coloca en posiciones superiores a la 31 (de la 1 a la 30) y una restricción o desventaja relativa en los indicadores donde su posición esté por debajo o en la misma posición (31 a la 32). Además de las ventajas relativas se considera un segundo criterio de ventajas o desventajas absolutas cuando un indicador del estado se encuentra más de 20% por arriba o por debajo de la media de los estados (la distancia respecto a la media se muestra entre paréntesis).

Como muestra la tabla 29-2, entre las tres aspiraciones estratégicas de Tlaxcala, la del cluster industrial presenta mayores retos, debido a las desventajas en productividad laboral, PEA capacitada y las limitaciones en carreteras avanzadas y aeropuertos. Además existen trabas importantes en la capacidad de negociación del sindicato y empresa, la duración de procedimientos mercantiles y la falta de capital disponible.

Por otro lado, en cuanto a los mayores cambios en el corto plazo, Tlaxcala presenta oportunidades para mejorar el desempeño gubernamental, disminuir el riesgo de su deuda, mejorar la procuración de justicia y la regulación para empresas. Por otro lado, educación e infraestructura básica y la penetración de la informática son variables que presentan buenas oportunidades de avance en el corto plazo. Si bien la educación es la principal acción dentro de los proyectos transversales del estado, el estado debería incluir en su agenda de competitividad la mejora regulatoria y mejoras a su sistema de procuración de justicia.



**Tabla 29-2:** Proyectos de la entidad, ventajas y retos

Aspiraciones	Ventajas relativas	Restricciones / retos
<ul style="list-style-type: none"> <li>Logística               <ul style="list-style-type: none"> <li>→ Puerto interior con aduana interior multimodal, aeropuerto, recintos fiscalizados estratégicos</li> </ul> </li> </ul>	<ul style="list-style-type: none"> <li>Red carretera asfaltada, lugar 1</li> <li>Oferta gasolina, lugar 5</li> <li>Distancia al mercado exterior, lugar 13</li> <li>Correspondencia enviada y recibida, lugar 18</li> </ul>	<ul style="list-style-type: none"> <li>Red carretera avanzada, lugar 25 (46% por debajo del promedio nacional)</li> <li>Número de vuelos y destinos aéreos, ambos en lugar 31</li> <li>Aeropuertos con pistas asfaltadas, lugar 32</li> </ul>
<ul style="list-style-type: none"> <li>Industrial               <ul style="list-style-type: none"> <li>→ Industria automotriz</li> <li>→ Auto partes</li> </ul> </li> </ul>	<ul style="list-style-type: none"> <li>Percepción sobre seguridad, lugar 3</li> <li>Costo de inmueble, lugar 4</li> <li>Demandantes de conflicto laboral, lugar 5</li> <li>Costo energía eléctrica, lugar 7</li> <li>PIB Industrial, lugar 10</li> </ul>	<ul style="list-style-type: none"> <li>Red carretera avanzada, lugar 25 (46% por debajo de la media)</li> <li>Capacidad de negociación sindicato-empresa, lugar 28 (54% por debajo de la media)</li> <li>Productividad laboral, lugar 30 (46% por debajo de la media)</li> <li>Duración procedimientos mercantiles, lugar 31</li> </ul>
<ul style="list-style-type: none"> <li>Parques Industriales de Alta tecnología</li> </ul>	<ul style="list-style-type: none"> <li>Coefficiente de invención, lugar 19</li> <li>Usuarios de Internet, lugar 18</li> <li>Gestión de trámites empresariales, lugar 19</li> <li>Grado promedio de escolaridad, lugar 16</li> </ul>	<ul style="list-style-type: none"> <li>Inversión extranjera directa, lugar 24 (84% por debajo de la media)</li> <li>Penetración del sistema financiero privado, lugar 30 (66% por debajo de la media)</li> <li>Disponibilidad de capital, lugar 31</li> </ul>
<ul style="list-style-type: none"> <li>Transversales: Educación, Sistema Dual de Educación, educación para la competencia</li> </ul>	<ul style="list-style-type: none"> <li>Eficiencia terminal en secundaria, lugar 8</li> <li>Analfabetismo, lugar 15</li> <li>Becas, lugar 15</li> <li>PEA con estudios superiores, lugar 23</li> <li>Grado promedio de escolaridad, lugar 16</li> </ul>	<ul style="list-style-type: none"> <li>PEA con capacitación, lugar 23 (64% por debajo de la media)</li> <li>Penetración informática, lugar 28 (30% por debajo de la media)</li> <li>Investigadores por PEA, lugar 20 (48% por debajo de la media)</li> </ul>

Fuente: IMCO.